

Dell Vostro 15–3558

Brukerhåndbok

Forskriftmessig modell: P52F
Forskriftmessig type: P52F001



Merknader, forholdsregler og advarsler



MERK: En MERKNAD angir viktig informasjon som hjelper deg med å bruke datamaskinen bedre.



FORSIKTIG: En FORHOLDSREGEL angir enten potensiell fare for maskinvaren eller for tap av data og forteller hvordan du kan unngå problemet.



ADVARSEL: En ADVARSEL angir potensiell fare for skade på eiendom, personskade eller død.

Copyright © 2015 Dell Inc. Med enerett. Dette produktet er beskyttet av amerikanske og internasjonale lover og regler om copyright og intellektuell eiendom. Dell™ og Dell-logoen er varemerker som tilhører Dell Inc. i USA og/eller andre jurisdiksjoner. Alle andre merker og navn som er nevnt i dette dokumentet kan være varemerker som eies av deres respektive bedrifter.

2015 - 03

Rev. A00

Innholdsfortegnelse

1 Arbeide inne i datamaskinen.....	5
Gjør følgende før du foretar arbeid inne i datamaskinen:.....	5
Anbefalte verktøy.....	6
Slå av datamaskinen.....	6
Etter at du har arbeidet inne i datamaskinen.....	7
2 Fjerne og installere komponenter.....	8
Ta ut batteriet.....	8
Sette inn batteriet.....	9
Fjerne den optiske stasjonen.....	9
Montere den optiske stasjonen.....	9
Ta av tilgangspanelet.....	9
Sette på tilgangspanelet.....	10
Ta ut harddisken.....	10
Sette inn harddisken.....	12
Ta ut minnemodulen.....	12
Sette inn minnemodulen.....	13
Ta ut WLAN-kortet.....	13
Sette inn WLAN-kortet.....	13
Ta ut klokkebatteriet.....	13
Sette inn klokkebatteriet.....	14
Ta av tastaturet.....	14
Montere tastaturet.....	15
Ta av bunndekselet.....	15
Sette på bunndekslet.....	17
Ta ut I/U-kortet.....	17
Sette inn I/U-kortet.....	18
Ta ut varmeavlederenheten.....	19
Sette inn varmeavlederenheten.....	20
Ta av høyttalerne.....	20
Montere høyttalerne.....	21
Ta ut hovedkortet.....	21
Sette inn hovedkortet.....	23
Ta ut strømkontakten.....	24
Sette inn strømkontakten.....	24
Ta av skjermenheten.....	25
Montere skjermenheten.....	26
Ta av skjermrammen.....	27


Montere skjermrammen.....	27
Fjerne kameraet.....	28
Sette på kameraet.....	28
Ta av skjermhengslene.....	29
Sette på skjermhengslene.....	29
Ta av skjermpanelet.....	30
Sette på skjermpanelet.....	31
3 Systemoppsett.....	33
Oppstartsrekkefølge.....	33
Navigerinskapper.....	33
Alternativer i System Setup (Systemoppsett).....	34
Oppdatere BIOS	42
System- og oppsettpassord.....	42
Tilordne et system- og oppsettpassord.....	43
Slette eller endre et eksisterende system og/eller installasjonspassord.....	43
4 Diagnostikk.....	45
Enhanced Pre-Boot System Assessment (ePSA)-diagnostikk.....	45
5 Spesifikasjoner.....	46
Spesifikasjoner.....	46
6 Kontakte Dell.....	51
Kontakte Dell.....	51


Arbeide inne i datamaskinen


Gjør følgende før du foretar arbeid inne i datamaskinen:

Følg disse sikkerhetsreglene for å beskytte datamaskinen mot mulig skade og ivareta din egen sikkerhet. Hvis ikke annet er angitt, forutsetter hver av prosedyrene i dette dokumentet følgende:

- Du har lest sikkerhetsanvisningene som fulgte med datamaskinen.
- En komponent kan byttes ut eller--hvis enheten er kjøpt separat--settes inn ved å utføre trinnene for demontering av komponenten i motsatt rekkefølge.


 **ADVARSEL:** Koble fra alle strømkilder før du åpner datamaskindekselet eller paneler. Når du er ferdig med arbeidet inni datamaskinen, setter du plass alle deksler, paneler og skruer før du kobler til strømkilden.


 **ADVARSEL:** Før du arbeider inne i datamaskinen må du lese sikkerhetsanvisningene som fulgte med datamaskinen. Se mer informasjon om gode arbeidsvaner på hjemmesiden for overholdelse av forskrifter på www.dell.com/regulatory_compliance.

 **FORSIKTIG:** Mange reparasjoner kan bare utføres av en autorisert servicetekniker. Du bør bare utføre feilsøking og enkle reparasjoner som tillates i produktdokumentasjonen eller angis på Internett eller av telefonservice- og støtteamet. Skader som oppstår på grunn av reparasjoner som ikke er autorisert av Dell, dekkes ikke av garantien. Les og følg sikkerhetsanvisningene som følger med produktet.

 **FORSIKTIG:** Unngå elektrostatisk utlading. Forbind deg selv til jord med en jordingsstropp rundt håndledet eller ved å berøre en umalt metallflate med jevne mellomrom, for eksempel en kontakt på baksiden av datamaskinen.

 **FORSIKTIG:** Vær forsiktig når du håndterer komponenter og kort. Ikke berør komponentene eller kontaktene på et kort. Hold kortene i kantene eller i festebraketten i metall. Komponenter som f.eks. prosessoren, må holdes i kantene, ikke pinnene.

 **FORSIKTIG:** Når du kobler fra en kabel, må du trekke i kontakten eller uttrekkstappen, ikke i selve kablet. Enkelte kabler har kontakter med sperretapper. Hvis du kobler fra denne typen kabel, må du presse inn sperretappene før du kobler fra kablet. Når du trekker kontakter fra hverandre, må du trekke dem rett og jevnt ut for å unngå å bøye kontaktpinnene. Når du skal koble til en kabel, må du først kontrollere at begge kontaktene er riktig orientert og innrettet.

 **MERK:** Fargen på datamaskinen og enkelte komponenter kan se annerledes ut enn i dette dokumentet.

For å unngå å skade datamaskinen må du utføre trinnene nedenfor før du begynner å arbeide inne i datamaskinen.


1. Pass på at arbeidsunderlaget er plant og rent, slik at du unngår riper i datamaskindekselet.
2. Slå av datamaskinen (se Slå av datamaskinen).
3. Hvis datamaskinen er koblet til en forankringsstasjon (Forankret), må du koble fra forankringsstasjonen.


 **FORSIKTIG: Når du skal koble fra en nettverkskabel, må du først koble kablet fra datamaskinen og deretter fra nettverksenheten.**

4. Koble alle nettverkskabler fra datamaskinen.
5. Koble datamaskinen og alt tilkoblet utstyr fra strømuttakene.
6. Lukk skjermen og snu datamaskinen opp-ned på et plant arbeidsunderlag.

 **MERK:** For å unngå skade på hovedkortet må du ta ut hovedbatteriet før du reparerer datamaskinen.

7. Ta ut hovedbatteriet.
8. Snu datamaskinen opp-ned.
9. Åpne skjermen.
10. Trykk på strømknappen for å jorde hovedkortet.

 **FORSIKTIG: For å unngå elektriske støt må du alltid koble maskinen fra stikkontakten før du åpner dekslet.**

 **FORSIKTIG: Før du berører noe inne i datamaskinen bør du jorde deg selv ved å berøre en ulakkert metallflate, f.eks metallet på baksiden av datamaskinen. Mens du arbeider bør du ved jevne mellomrom berøre en ulakkert metallflate for å utlade statisk elektrisitet som kan skade de interne komponentene.**


11. Ta alle installerte ExpressCard- eller Smart-kort ut av de aktuelle sporene.



Anbefalte verktøy

Veiledningene i dette dokumentet kan kreve at du bruker følgende verktøy:

- En liten skrutrekker med vanlig blad
- Nr. 0 stjernetrekker
- Nr. 1 stjernetrekker
- Liten plasspiss


Slå av datamaskinen

 **FORSIKTIG: Lagre og lukk alle åpne filer og avslutt eventuelle åpne programmer før du slår av datamaskinen hvis du vil unngå å miste data.**

1. Slå av operativsystemet:
 - I Windows 8:
 - Bruke en berøringsskjerm:
 - a. Sveip med fingeren fra høyre skjermkant slik at du åpner amulettmenyen og velg **Settings** (innstillinger).
 - b. Velg deretter  og velg så **Shut down** (slå av)
 - Bruke en mus:
 - a. Pek i øvre høyre hjørne av skjermen og klikk **Settings** (innstillinger).
 - b. Klikk deretter på  og velg så **Shut down** (slå av).
 - I Windows 7:

1. Klikk **Start** .
2. Klikk **Shut down** (slå av).

eller

1. Klikk **Start** .
2. Klikk pilen nederst til høyre på **Start**-menyen som vist nedenfor, og deretter på **Shut Down**



(slå av).


2. Kontroller at datamaskinen og alt tilkoblet utstyr er slått av. Hvis ikke datamaskinen og tilkoblet utstyr ble automatisk slått av da du avsluttet operativsystemet, holder du inne strømknappen i ca. 4 sekunder for å slå dem av.

Etter at du har arbeidet inne i datamaskinen

Når du er ferdig med å sette alt tilbake, må du passe på at du kobler til eventuelle eksterne enheter, kort og kabler før du slår på datamaskinen.

 **FORSIKTIG: Bruk bare batteriet som er beregnet på denne bestemte Dell-datamaskinen, for å unngå skade på datamaskinen. Ikke bruk batterier som er beregnet på andre Dell-datamaskiner.**

1. Koble til eksternt utstyr, for eksempel portreplikator eller mediebase, og sett inn igjen eventuelle kort, som ExpressCard.
2. Koble telefon- og nettverkskablene til datamaskinen.

 **FORSIKTIG: Hvis du skal koble til en nettverkskabel, kobles først kablen til nettverksenheten og deretter til datamaskinen.**

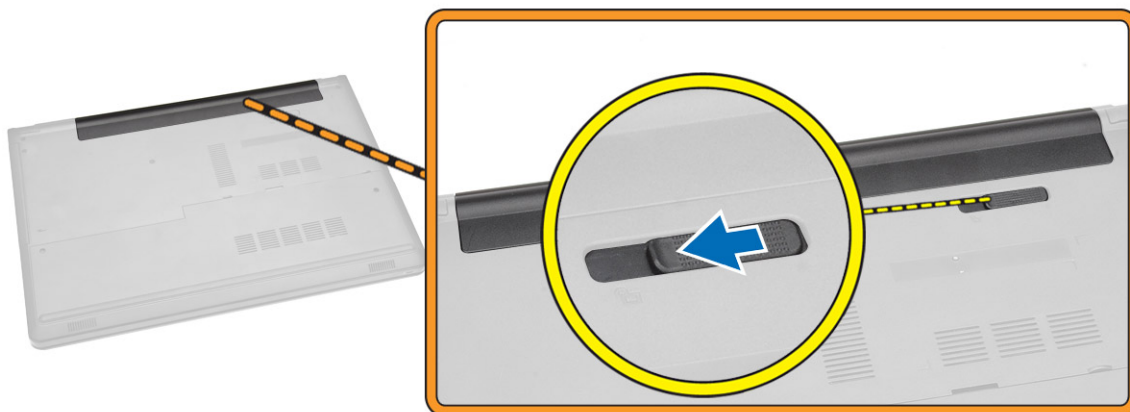
3. Sett tilbake batteriet.
4. Koble til datamaskinen og alle tilkoblede enheter i strømuttakene.
5. Slå på datamaskinen.

Fjerne og installere komponenter

Denne delen gir detaljert informasjon om hvordan du kan fjerne og installere komponentene i datamaskinen.

Ta ut batteriet

1. Følg prosedyrene i [Før du arbeider inne i datamaskinen](#).
2. Skyv utløssersperrene utover for å løsne batteriet.



3. Ta batteriet ut av datamaskinen.

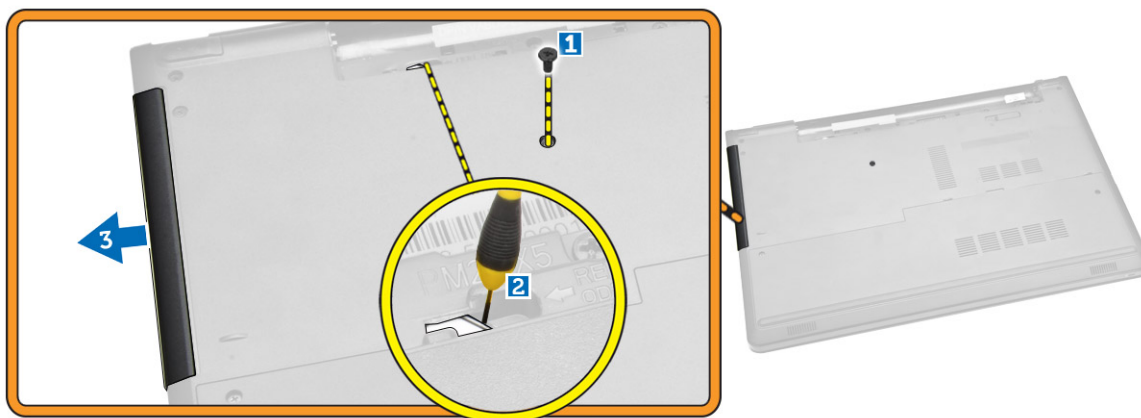


Sette inn batteriet

1. Plasser batteriet i sporet til det klikker på plass.
2. Følg fremgangsmåten i [Etter at du har arbeidet inne i datamaskinen](#).

Fjerne den optiske stasjonen

1. Følg prosedyrene i [Før du arbeider inne i datamaskinen](#).
2. Ta ut [batteriet](#)
3. Utfør følgende trinn, som vist på illustrasjonen:
 - a. Fjern skruen som fester den optiske stasjonen (ODD) til datamaskinen [1].
 - b. Trykk på angitte tappen med en plastspiss [2].
 - c. Skyv ODD ut av datamaskinen [3].

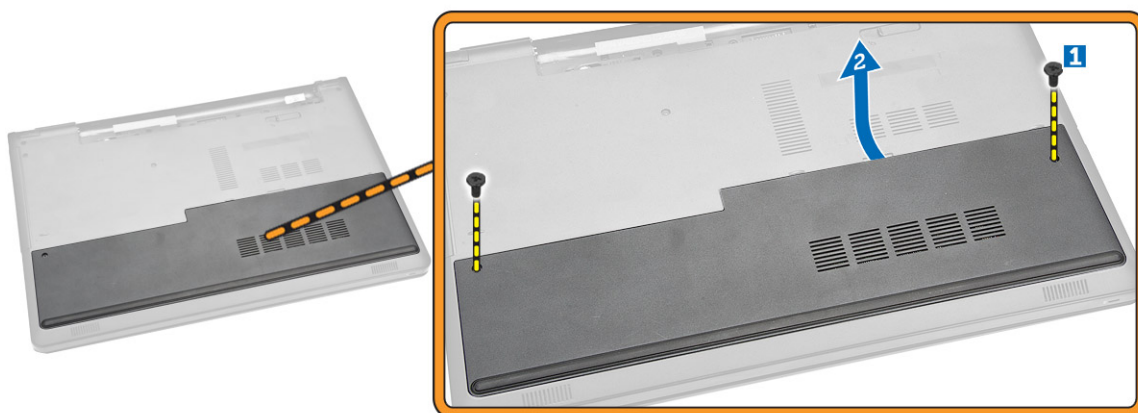


Montere den optiske stasjonen

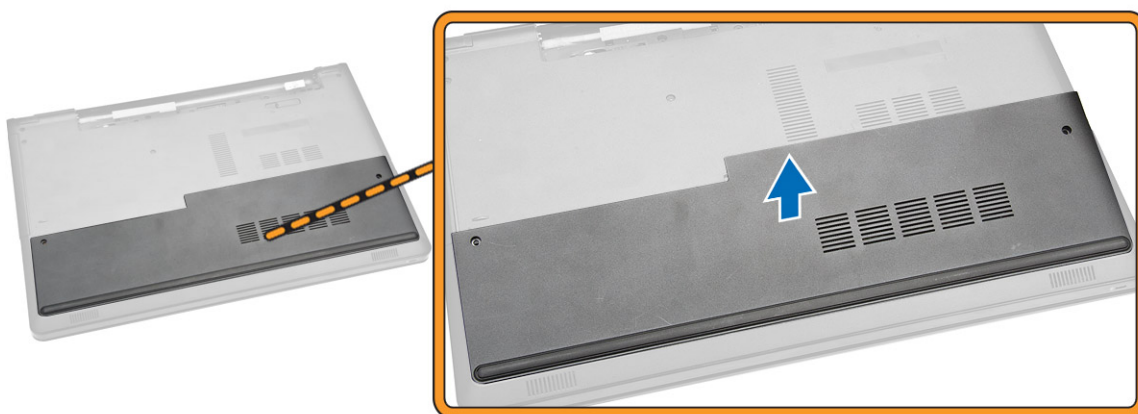
1. Plasser ODD i sporet til den klikker på plass.
2. Stram til skruen for å feste ODD.
3. Sett inn [batteriet](#).
4. Følg fremgangsmåten i [Etter at du har arbeidet inne i datamaskinen](#).

Ta av tilgangspanelet

1. Følg prosedyrene i [Før du arbeider inne i datamaskinen](#).
2. Ta ut [batteriet](#).
3. Utfør følgende trinn, som vist på illustrasjonen:
 - a. Fjern skruene som fester tilgangspanelet til datamaskinen [1].
 - b. Løft tilgangspanelet delvis i en 45-graders vinkel [2].



4. Ta av tilgangspanelet fra datamaskinen.



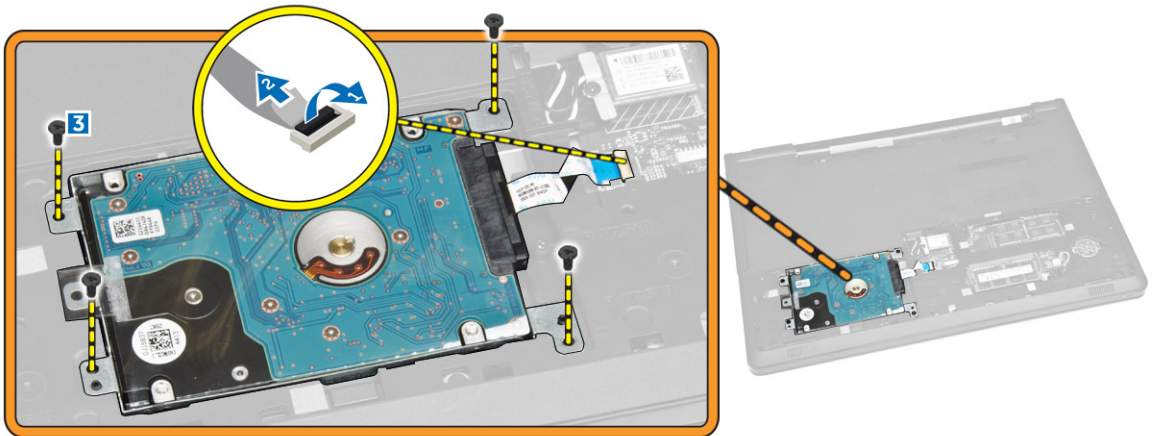
Sette på tilgangspanelet

1. Plasser tilgangspanelet justert med skruehullene på baksiden av datamaskinen.
2. Stram til skruen som fester tilgangspanelet til datamaskinen.
3. Sett inn [batteriet](#).
4. Følg fremgangsmåten i [Etter at du har arbeidet inne i datamaskinen](#).

Ta ut harddisken

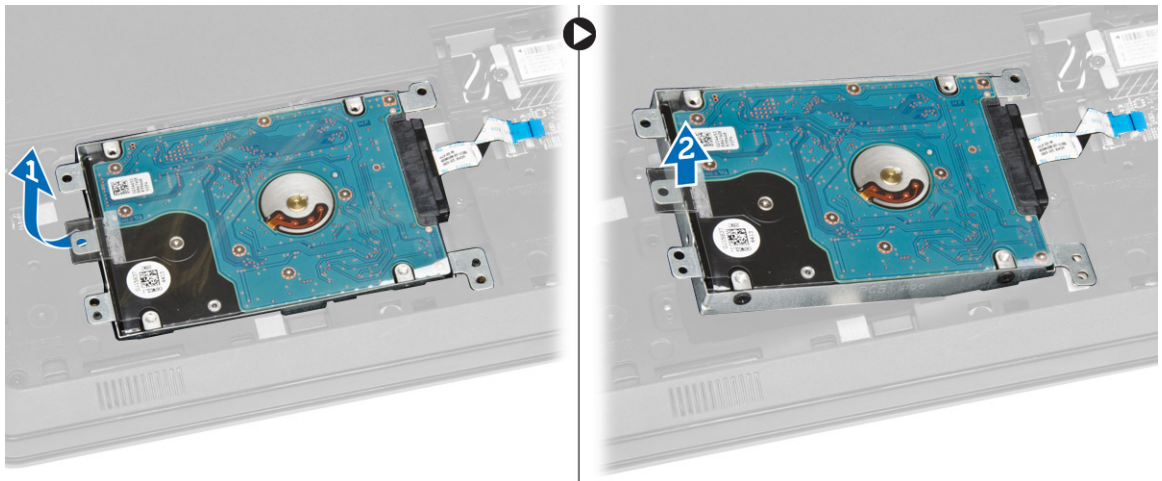
1. Følg prosedyrene i [Før du arbeider inne i datamaskinen](#).
2. Fjern:
 - a. [batteri](#)
 - b. [tilgangspanel](#)
3. Utfør følgende trinn, som vist på illustrasjonen:
 - a. Koble harddiskkabelen fra hovedkortet, og løft opp for å fjerne den fra datamaskinen [1,2].

b. Fjern skruene som fester harddisken til datamaskinen [3].



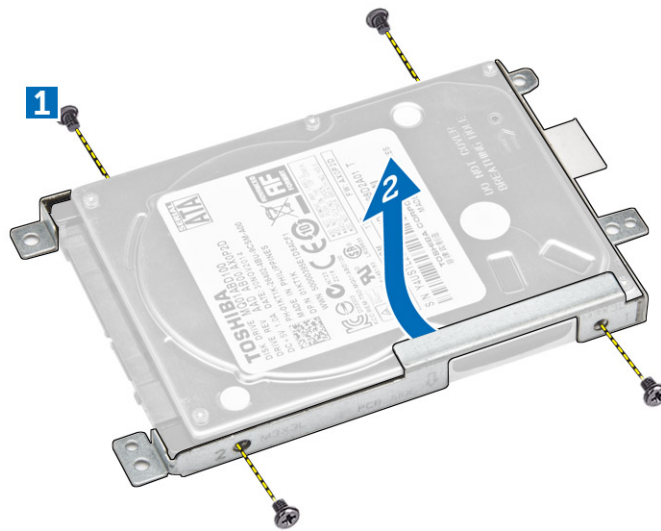
4. Utfør følgende trinn, som vist på illustrasjonen:

a. Løft harddisken ut av datamaskinen [1,2].



5. Utfør følgende trinn, som vist på illustrasjonen:

a. Fjern skruene som fester harddisken til braketten [1].
b. Løft harddisken av braketten [2].

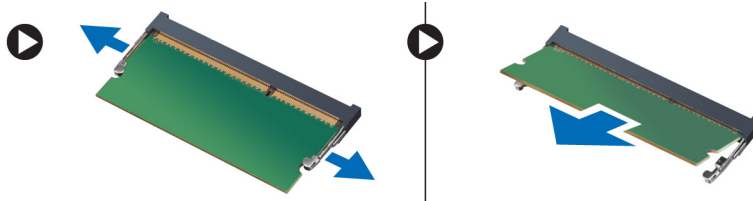


Sette inn harddisken

1. Plasser harddisken i braketten.
2. Stram til skruene for å feste harddisken til braketten.
3. Skyv harddisken inn i kontakten.
4. Stram til skruen for å feste den til kabinettet.
5. Sett på plass:
 - a. [tilgangspanel](#)
 - b. [batteri](#)
6. Følg fremgangsmåten i [Etter at du har arbeidet inne i datamaskinen](#).

Ta ut minnemodulen

1. Følg prosedyrene i [Før du arbeider inne i datamaskinen](#).
2. Fjern:
 - a. [batteri](#)
 - b. [tilgangspanel](#)
3. Lirk festeklemmene bort fra minnemodulen slik at den spretter opp.
4. Fjern minnemodulen fra kontakten på hovedkortet.

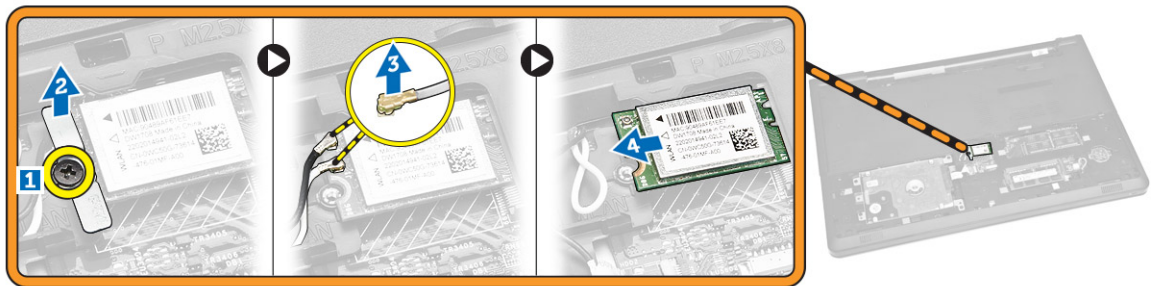


Sette inn minnemodulen

1. Sett minnemodulen inn i kontakten, og trykk for å låse festeklemmene.
2. Sett på plass:
 - a. [tilgangspanel](#)
 - b. [batteri](#)
3. Følg fremgangsmåten i [Etter at du har arbeidet inne i datamaskinen](#).

Ta ut WLAN-kortet

1. Følg prosedyrene i [Før du arbeider inne i datamaskinen](#).
2. Fjern:
 - a. [batteri](#)
 - b. [tilgangspanel](#)
3. Utfør følgende trinn, som vist på illustrasjonen:
 - a. Fjern skruen som fester WLAN-kortet til hovedkortet [1,2].
 - b. Fjern de to kontakter som fester WLAN-kortet til hovedkortet [3].
 - c. Fjern WLAN-kortet fra kontakten [4].



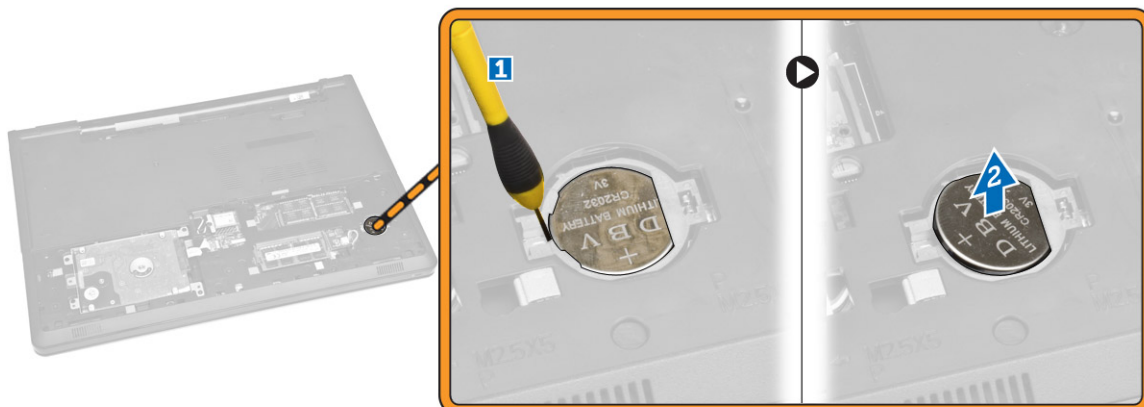
Sette inn WLAN-kortet

1. Skyv WLAN-kortet inn i sporet, og stram til skruen for å feste det til hovedkortet.
2. Koble de to kontakter (svart ledning til den svarte trekanten og den hvite kabelen til den hvite trekanten).
3. Sett på plass:
 - a. [tilgangspanel](#)
 - b. [batteri](#)
4. Følg fremgangsmåten i [Etter at du har arbeidet inne i datamaskinen](#).

Ta ut klokkebatteriet

1. Følg prosedyrene i [Før du arbeider inne i datamaskinen](#).
2. Fjern:
 - a. [batteri](#)
 - b. [tilgangspanel](#)

3. Skyv utløperlåsen på klokkebatteriet med en plastspiss, og trekk deretter i klokkebatteriet for å ta den ut av datamaskinen.

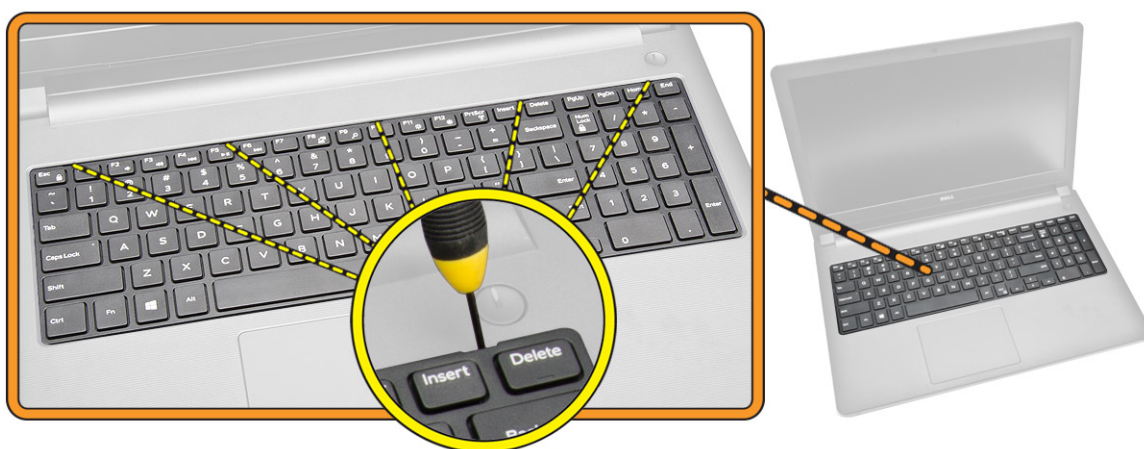


Sette inn klokkebatteriet

1. Sett inn klokkebatteriet, og trykk for å låse.
2. Sett på plass:
 - a. [tilgangspanel](#)
 - b. [batteri](#)
3. Følg fremgangsmåten i [Etter at du har arbeidet inne i datamaskinen](#).

Ta av tastaturet

1. Følg prosedyrene i [Før du arbeider inne i datamaskinen](#).
2. Ta ut [batteriet](#)
3. Løsne tastaturet ved å lirke på utløsertappene på tastaturet med en plastspiss.



4. Utfør følgende trinn, som vist på illustrasjonen:

- a. Skyv og løft tastaturet for å få tilgang til tastaturkontaktkabelen under [1,2].



5. Utfør følgende trinn, som vist på illustrasjonen:
- Koble tastaturkabelen fra hovedkortet [1].
 - Løft tastaturkabelen for å ta den ut av datamaskinen [2].



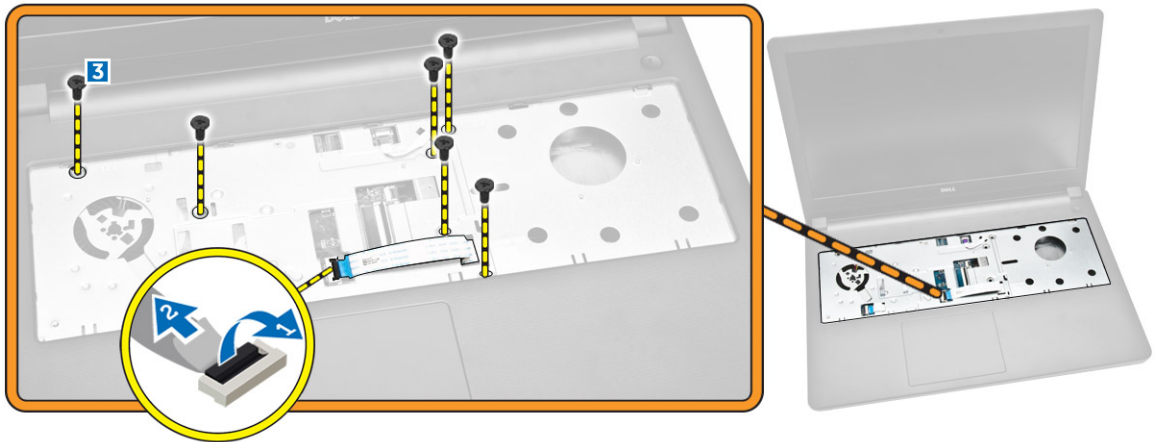
Montere tastaturet

- Koble skjermkabelen til kontakten på hovedkortet.
- Skyv tastaturet inn i holdeporene.
- Trykk langs kantene for å låse tastaturet på plass.
- Sett inn [batteriet](#).
- Følg fremgangsmåten i [Etter at du har arbeidet inne i datamaskinen](#).

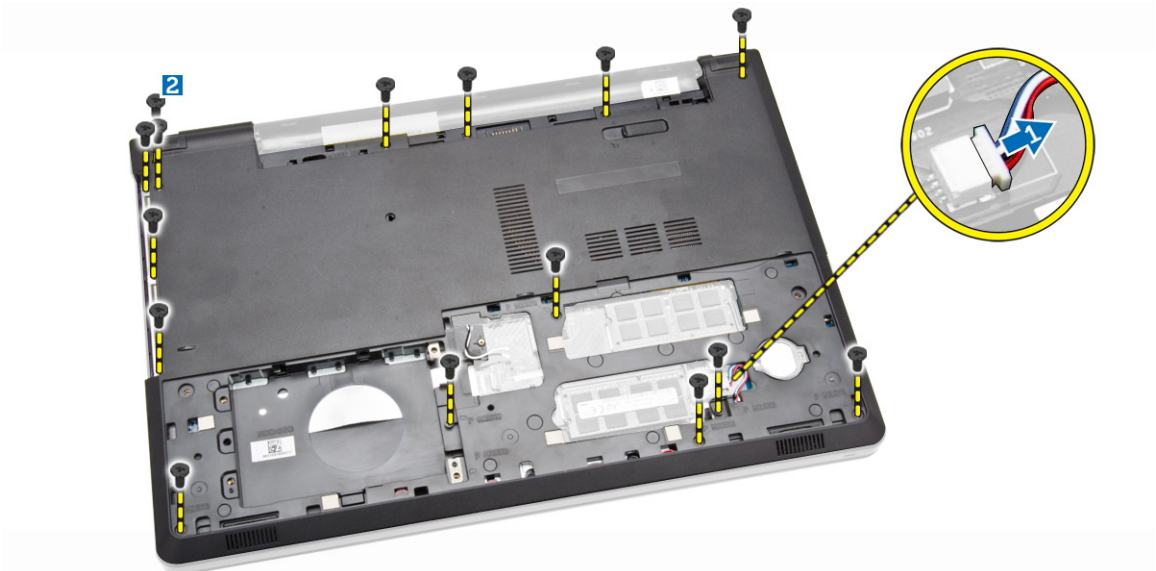
Ta av bunndekselet

- Følg prosedyrene i [Før du arbeider inne i datamaskinen](#).
- Fjern:

- a. [batteri](#)
 - b. [harddisk](#)
 - c. [tilgangspanel](#)
 - d. [optisk stasjon](#)
 - e. [WLAN-kort](#)
 - f. [minnemodul](#)
 - g. [tastatur](#)
3. Utfør følgende trinn, som vist på illustrasjonen:
- a. Koble fra ODD-kontakten, og løft den for å ta den ut av hovedkortet [1,2].
 - b. Fjern skruene fra innsiden av håndleddstøtten [3].

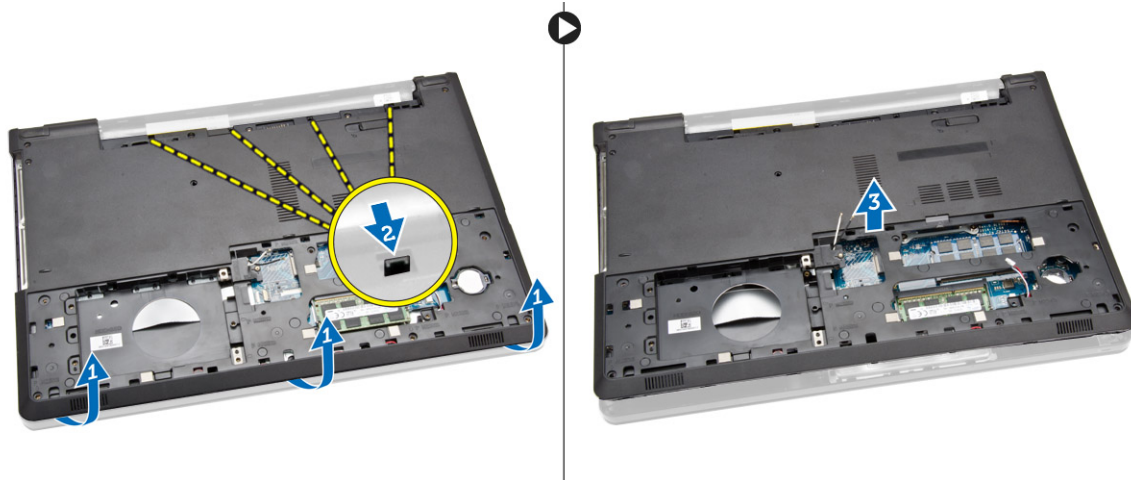


4. Utfør følgende trinn, som vist på illustrasjonen:
- a. Koble høyttalerkabelen som fester bakdekslet fra datamaskinen [1].
 - b. Fjern skruene som fester bunndekselet til datamaskinbasen[2].



5. Utfør følgende trinn, som vist på illustrasjonen:
- a. Snu datamaskinen, og fjern skruene på bunnen av datamaskinen [1].

- b. Løsne tappene som fester bunndekslet [2].
- c. Løsne bunndekslet, og skyv det bort fra datamaskinen [3].



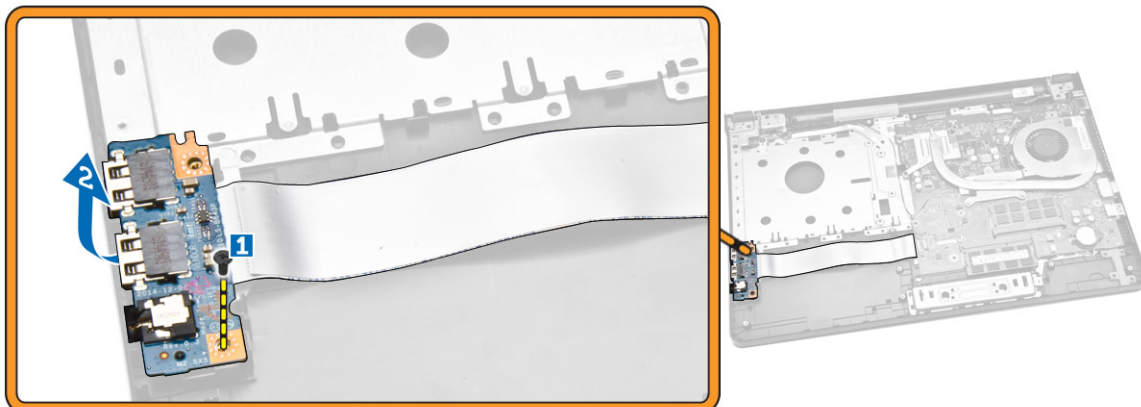
Sette på bunndekslet

1. Plasser bunndekslet på kabinettet, og trykk på hakkene til de låses på plass.
2. Koble ODD-kontakten til hovedkortet.
3. Stram til skruene for å feste bunndekslet til håndleddstøtten.
4. Snu datamaskinen, og stram til skruene på bunnen av datamaskinen.
5. Sett på plass:
 - a. [tastatur](#)
 - b. [minnemodul](#)
 - c. [harddisk](#)
 - d. [WLAN-kort](#)
 - e. [tilgangspanel](#)
 - f. [optisk stasjon](#)
 - g. [batteri](#)
6. Følg fremgangsmåten i [Etter at du har arbeidet inne i datamaskinen](#).

Ta ut I/U-kortet

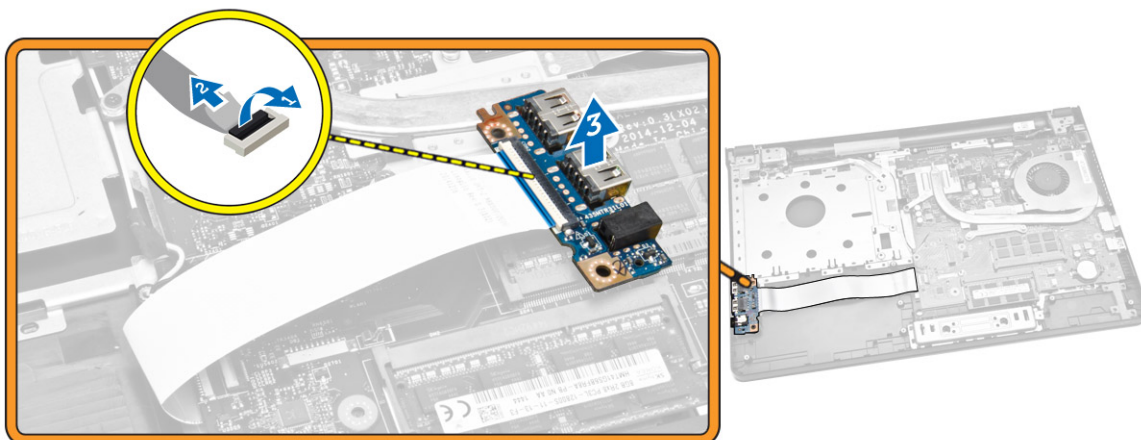
1. Følg prosedyrene i [Før du arbeider inne i datamaskinen](#).
2. Fjern:
 - a. [batteri](#)
 - b. [optisk stasjon](#)
 - c. [tilgangspanel](#)
 - d. [harddisk](#)
 - e. [minnemodul](#)
 - f. [tastatur](#)
 - g. [bunndeksel](#)
3. Utfør følgende trinn, som vist på illustrasjonen:
 - a. Fjern skruene som holder I/U-kortet [1].

b. Løft I/U-kortet vekk fra datamaskinbasen [2].



4. Utfør følgende trinn, som vist på illustrasjonen:

a. Koble fra kabelen til I/U-kortet, og løft den ut av datamaskinen [1,2].

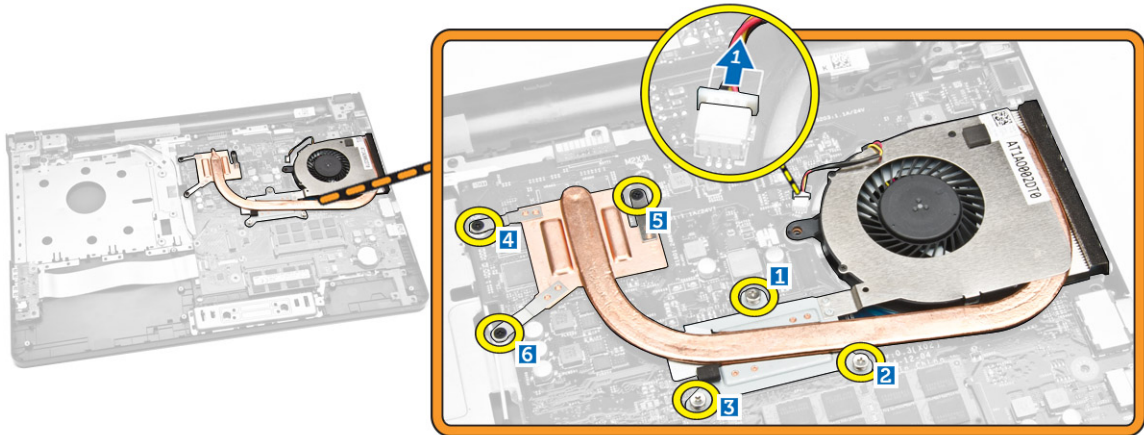


Sette inn I/U-kortet

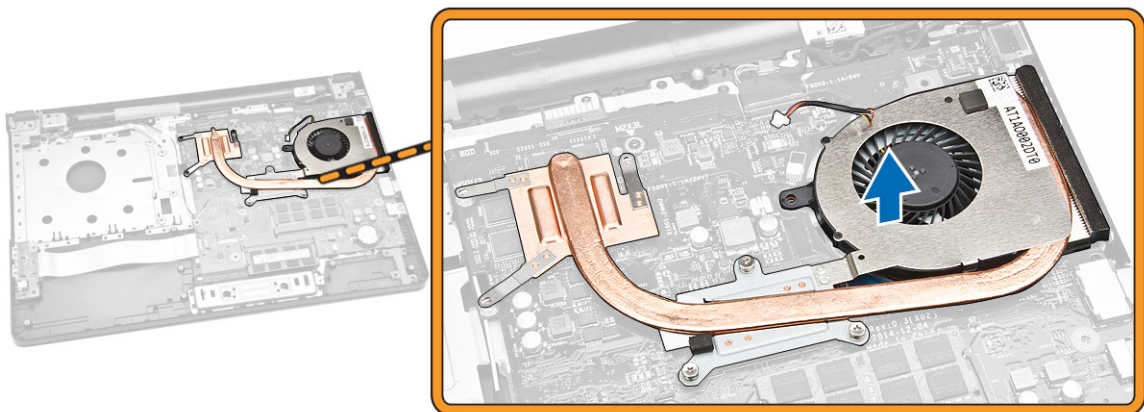
1. Koble I/U-kortkabelen til hovedkortet.
2. Sett I/U-kortet inn i kabinettet.
3. Sett på plass:
 - a. [bunndeksel](#)
 - b. [tastatur](#)
 - c. [minnemodul](#)
 - d. [harddisk](#)
 - e. [WLAN-kort](#)
 - f. [tilgangspanel](#)
 - g. [optisk stasjon](#)
 - h. [batteri](#)
4. Følg fremgangsmåten i [Etter at du har arbeidet inne i datamaskinen](#).

Ta ut varmeavlederenheten

1. Følg prosedyrene i [Før du arbeider inne i datamaskinen](#).
2. Fjern:
 - a. [batteri](#)
 - b. [optisk stasjon](#)
 - c. [tilgangspanel](#)
 - d. [harddisk](#)
 - e. [minnemodul](#)
 - f. [tastatur](#)
 - g. [bunndeksel](#)
3. Utfør følgende trinn, som vist på illustrasjonen:
 - a. Koble systemviftekabelen fra hovedkortet [1]:
 - b. Fjern skruene som fester varmeavlederenheten til hovedkortet.



4. Fjern varmeavlederenhet fra hovedkortet.

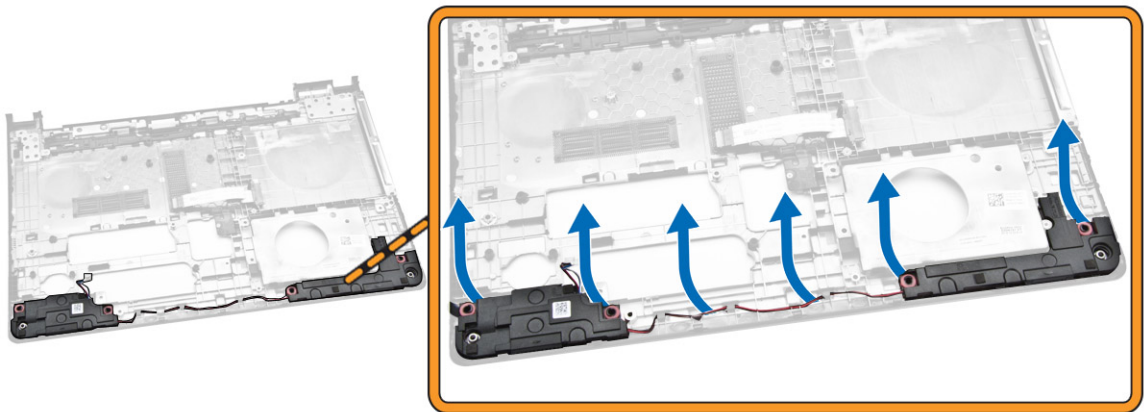


Sette inn varmeavlederenheten

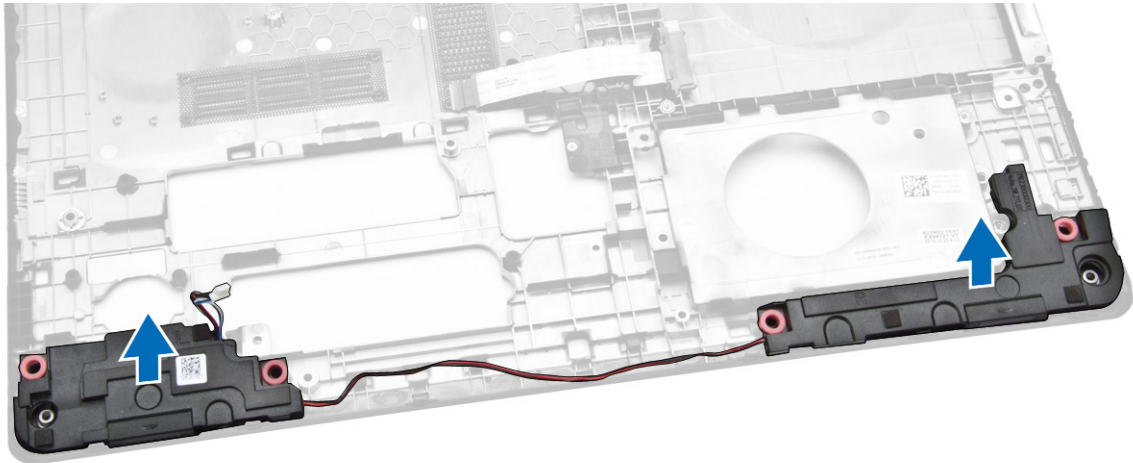
1. Sett inn varmeavlederenheten, og stram til skruene for å feste den til hovedkortet.
2. Koble systemvifte-kabelen til hovedkortet.
3. Sett på plass:
 - a. [bunndeksel](#)
 - b. [tastatur](#)
 - c. [minnemodul](#)
 - d. [harddisk](#)
 - e. [WLAN-kort](#)
 - f. [tilgangspanel](#)
 - g. [optisk stasjon](#)
 - h. [batteri](#)
4. Følg fremgangsmåten i [Etter at du har arbeidet inne i datamaskinen](#).

Ta av høyttalerne

1. Følg prosedyrene i [Før du arbeider inne i datamaskinen](#).
2. Fjern:
 - a. [batteri](#)
 - b. [optisk stasjon](#)
 - c. [tilgangspanel](#)
 - d. [harddisk](#)
 - e. [minnemodul](#)
 - f. [tastatur](#)
 - g. [bunndeksel](#)
3. Løsne høyttalerkablene fra utløsertappene.



4. Løft høyttalerene opp og ut av kabinettet.

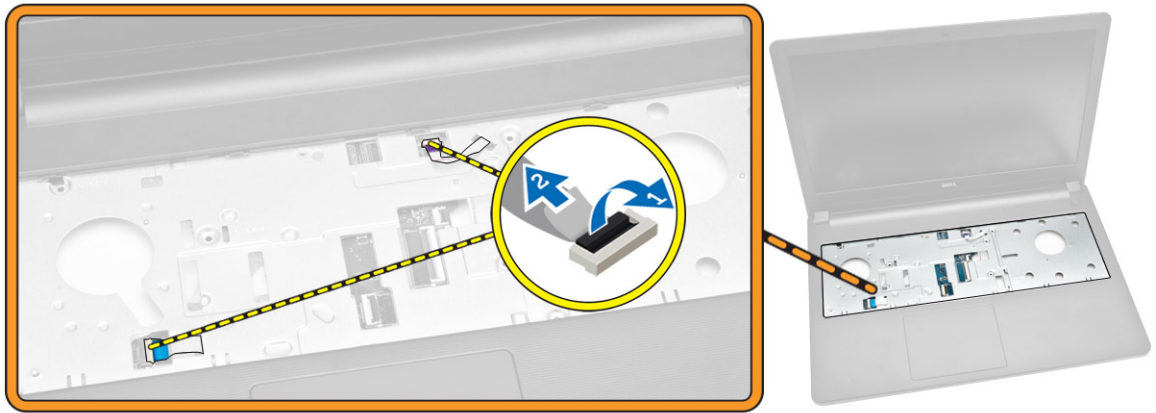


Montere høyttalerne

1. Sett høyttalerne inn i kabinettet, og trykk langs holdeklipsene for å låse dem på plass.
2. Sett på plass:
 - a. [bunndeksel](#)
 - b. [tastatur](#)
 - c. [minnemodul](#)
 - d. [harddisk](#)
 - e. [WLAN-kort](#)
 - f. [tilgangspanel](#)
 - g. [optisk stasjon](#)
 - h. [batteri](#)
3. Følg fremgangsmåten i [Etter at du har arbeidet inne i datamaskinen](#).

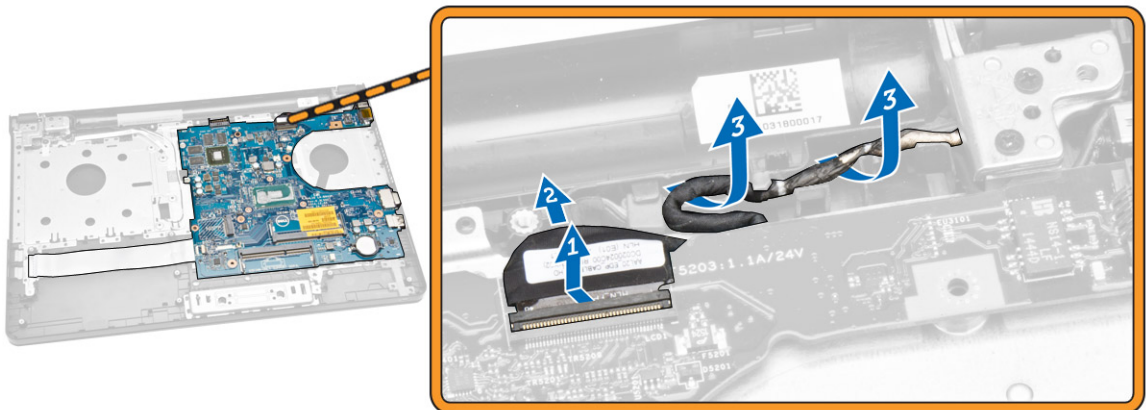
Ta ut hovedkortet

1. Følg prosedyrene i [Før du arbeider inne i datamaskinen](#).
2. Fjern:
 - a. [batteri](#)
 - b. [optisk stasjon](#)
 - c. [tilgangspanel](#)
 - d. [harddisk](#)
 - e. [WLAN-kort](#)
 - f. [minnemodul](#)
 - g. [tastatur](#)
 - h. [bunndeksel](#)
3. Utfør følgende trinn, som vist på illustrasjonen:
 - a. Løft for å løsne låsetappen [1].
 - b. Koble fra styreplaten og strømknappkabelen [2].



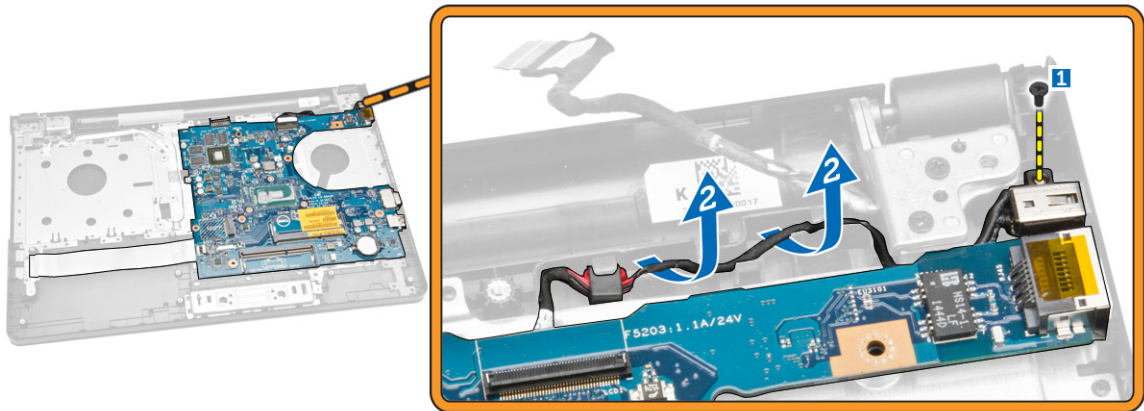
4. Utfør følgende trinn, som vist på illustrasjonen:

- a. Løft låsetappen [1].
- b. Koble fra skjermerhetskabelen [2].
- c. Løsne skjermerhetskabelen [3].

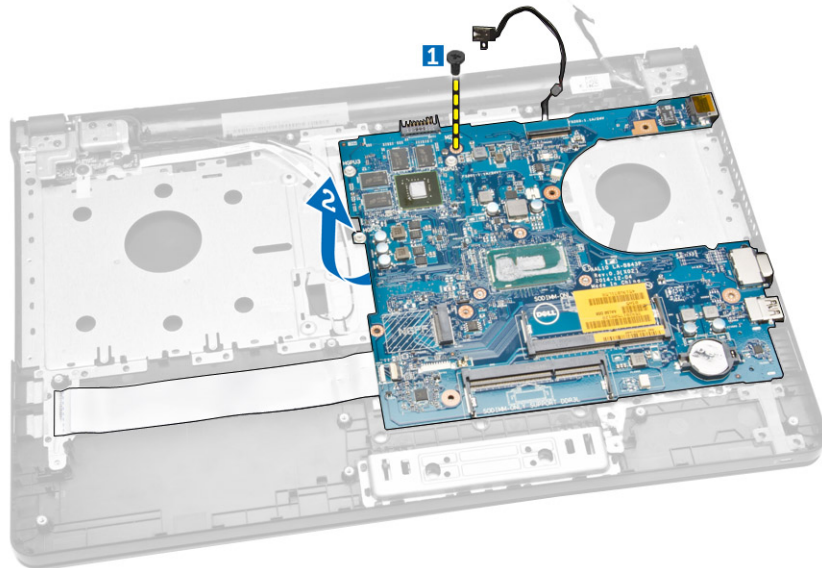


5. Utfør følgende trinn, som vist på illustrasjonen:

- a. Fjern skruen som fester strømkontakten til datamaskinen [1].
- b. Ta av strømkontaktkabelen [2].



6. Utfør følgende trinn, som vist på illustrasjonen:
 - a. Fjern skruen som fester hovedkortet til kabinettet [1].
 - b. Løft opp hovedkortet og ut av kabinettet [2].



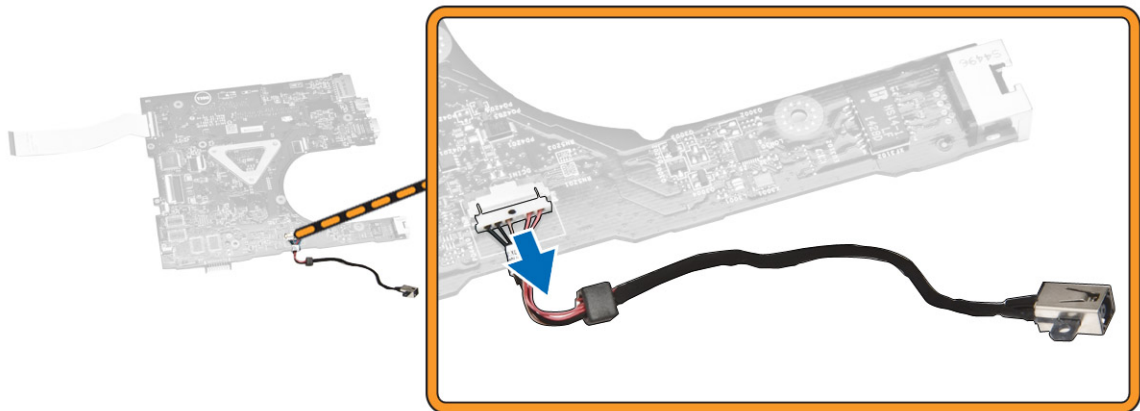
Sette inn hovedkortet

1. Sett hovedkortet inn i kabinettet.
2. Trekk til skruene som fester hovedkortet til datamaskinen.
3. Koble strømkontakten til hovedkortet.
4. Koble skjermenhetskabelen til hovedkortet.
5. Sett på plass:
 - a. [bunndeksel](#)
 - b. [tastatur](#)
 - c. [minnemodul](#)
 - d. [harddisk](#)

- e. [WLAN-kort](#)
 - f. [tilgangspanel](#)
 - g. [optisk stasjon](#)
 - h. [batteri](#)
6. Følg fremgangsmåten i [Etter at du har arbeidet inne i datamaskinen](#).

Ta ut strømkontakten

1. Følg prosedyrene i [Før du arbeider inne i datamaskinen](#).
2. Fjern:
 - a. [batteri](#)
 - b. [optisk stasjon](#)
 - c. [tilgangspanel](#)
 - d. [harddisk](#)
 - e. [minnemodul](#)
 - f. [tastatur](#)
 - g. [bunndeksel](#)
 - h. [hovedkort](#)
3. Koble strømkontakten fra hovedkortet, og løft den bort fra hovedkortet.



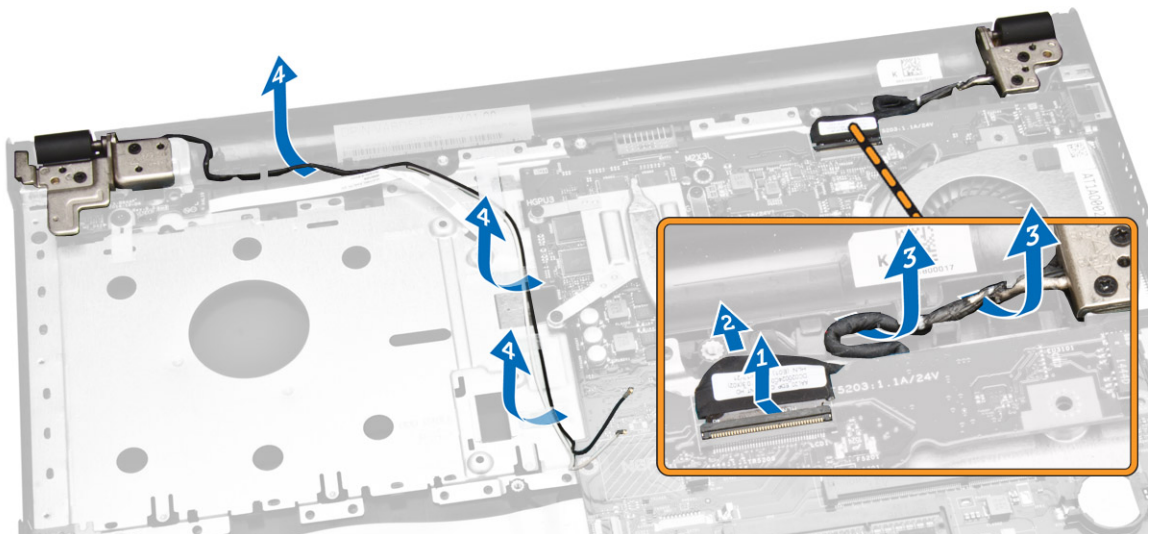
Sette inn strømkontakten

1. Sett strømkontakten inn i sporet på kabinettet, og før kabelen inn i festetappene.
2. Koble strømkontaktkabelen til hovedkortet.
3. Sett på plass:
 - a. [hovedkort](#)
 - b. [bunndeksel](#)
 - c. [tastatur](#)
 - d. [minnemodul](#)
 - e. [harddisk](#)
 - f. [tilgangspanel](#)
 - g. [optisk stasjon](#)
 - h. [batteri](#)

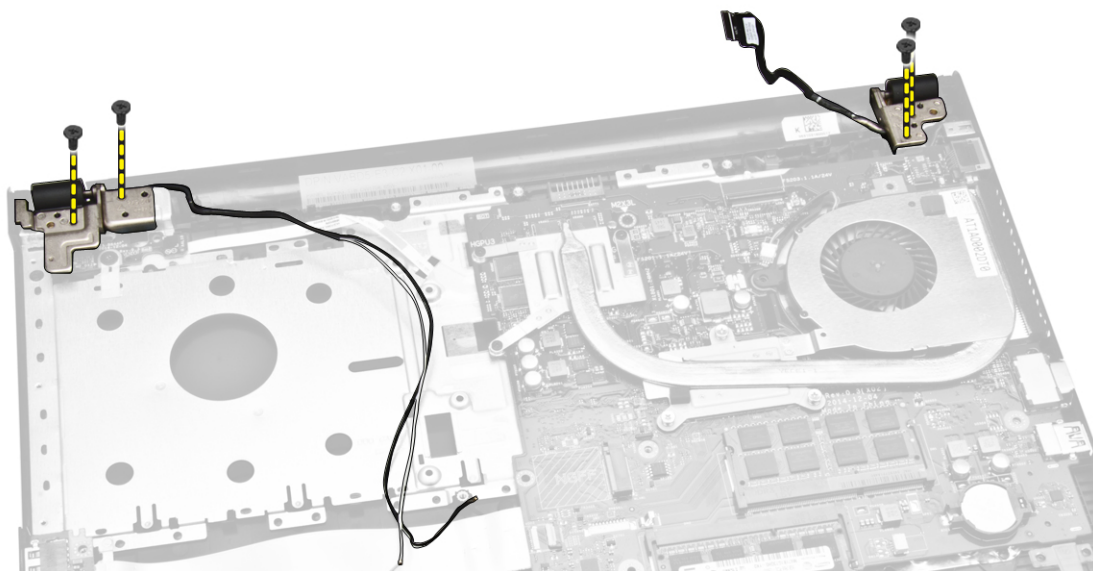
4. Følg fremgangsmåten i [Etter at du har arbeidet inne i datamaskinen.](#)

Ta av skjermenheten

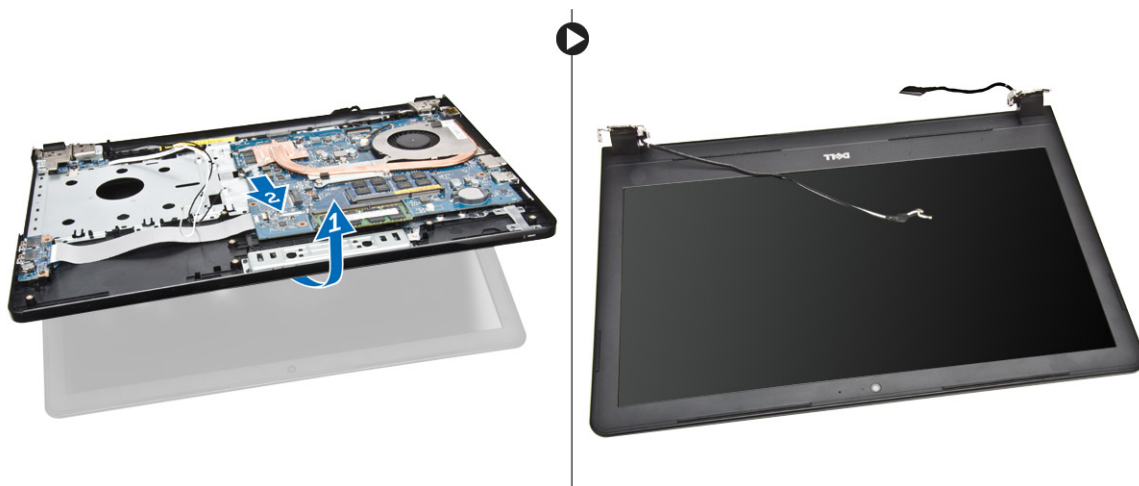
1. Følg prosedyrene i [Før du arbeider inne i datamaskinen.](#)
2. Fjern:
 - a. [batteri](#)
 - b. [optisk stasjon](#)
 - c. [tilgangspanel](#)
 - d. [harddisk](#)
 - e. [minnemodul](#)
 - f. [tastatur](#)
3. Utfør følgende trinn, som vist på illustrasjonen:
 - a. Trekk i tappen, og koble fra skjermenheten [1] [2].
 - b. Løsne skjermenetskabelen [3].
 - c. Løsne WLAN-kabelen [4].



4. Fjern hengselskruene som fester skjermenheten til datamaskinen.



5. Utfør følgende trinn, som vist på illustrasjonen:
 - a. Løft skjermenheten [1].
 - b. Skyv skjermenheten i den angitte retningen for å ta den ut av kabinettet [2].



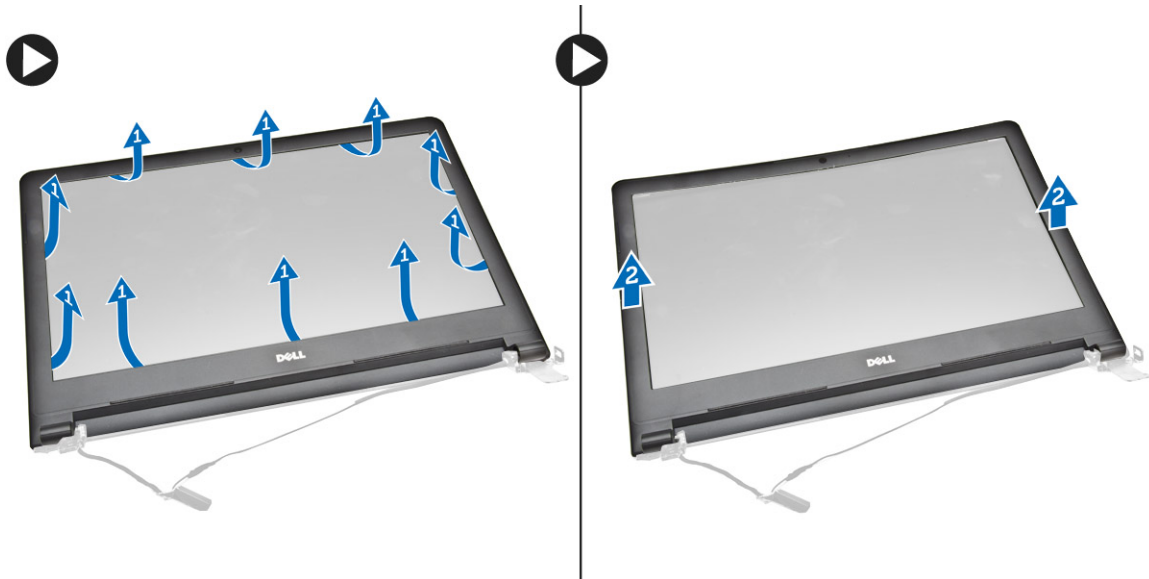
Montere skjermenheten

1. Juster skjermenheten med kabinettet.
2. Før WLAN- og skjermenheten kablene gjennom tappene, og stram deretter til skjermhengelsskruene som fester skjermenheten.
3. Sett på plass:
 - a. [tastatur](#)
 - b. [minnemodul](#)
 - c. [harddisk](#)
 - d. [tilgangspanel](#)
 - e. [optisk stasjon](#)

- f. [batteri](#)
- 4. Følg fremgangsmåten i [Etter at du har arbeidet inne i datamaskinen](#).

Ta av skjermmrammen

1. Følg prosedyrene i [Før du arbeider inne i datamaskinen](#).
2. Fjern:
 - a. [batteri](#)
 - b. [optisk stasjon](#)
 - c. [tilgangspanel](#)
 - d. [harddisk](#)
 - e. [minnemodul](#)
 - f. [tastatur](#)
 - g. [hovedkort](#)
 - h. [skjermenhet](#)
3. Utfør følgende trinn, som vist på illustrasjonen:
 - a. Plasser skjermpanelet på et stabilt underlag, og lirk langs kantene av skjermpanelet [1].
 - b. Ta skjermmrammen av datamaskinen [2].



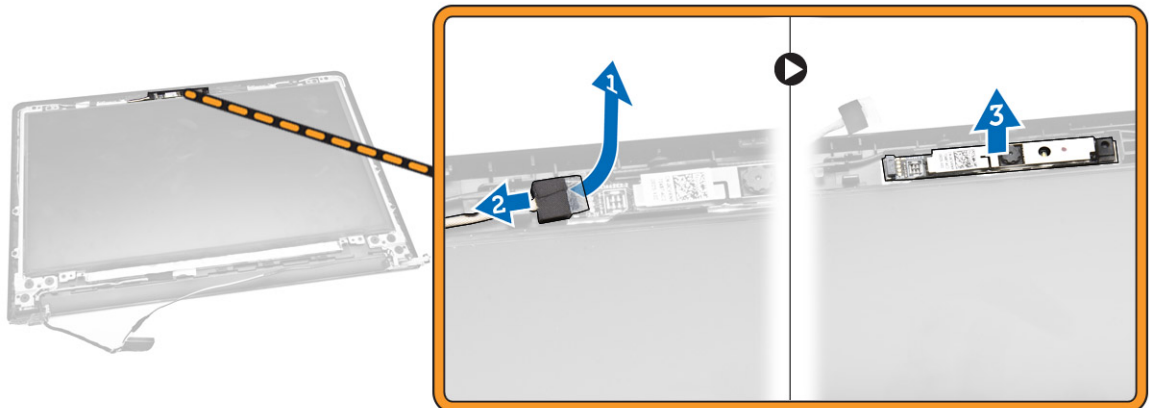
Montere skjermmrammen

1. Juster, og trykk på skjermmrammen for å feste den til skjermenheten.
2. Sett på plass:
 - a. [skjermenhet](#)
 - b. [hovedkort](#)
 - c. [tastatur](#)
 - d. [minnemodul](#)
 - e. [harddisk](#)
 - f. [tilgangspanel](#)
 - g. [optisk stasjon](#)

- h. [batteri](#)
- 3. Følg fremgangsmåten i [Etter at du har arbeidet inne i datamaskinen](#).

Fjerne kameraet

1. Følg prosedyrene i [Før du arbeider inne i datamaskinen](#).
2. Fjern:
 - a. [batteri](#)
 - b. [optisk stasjon](#)
 - c. [tilgangspanel](#)
 - d. [harddisk](#)
 - e. [minnemodul](#)
 - f. [tastatur](#)
 - g. [bunndeksel](#)
 - h. [hovedkort](#)
 - i. [skjermenhet](#)
3. Utfør følgende trinn, som vist på illustrasjonen:
 - a. Fjern teipen som holder kamerakabelen [1].
 - b. Koble kamerakabelen fra kameraet [2].
 - c. Ta ut kameraet av skjermenheten [3].



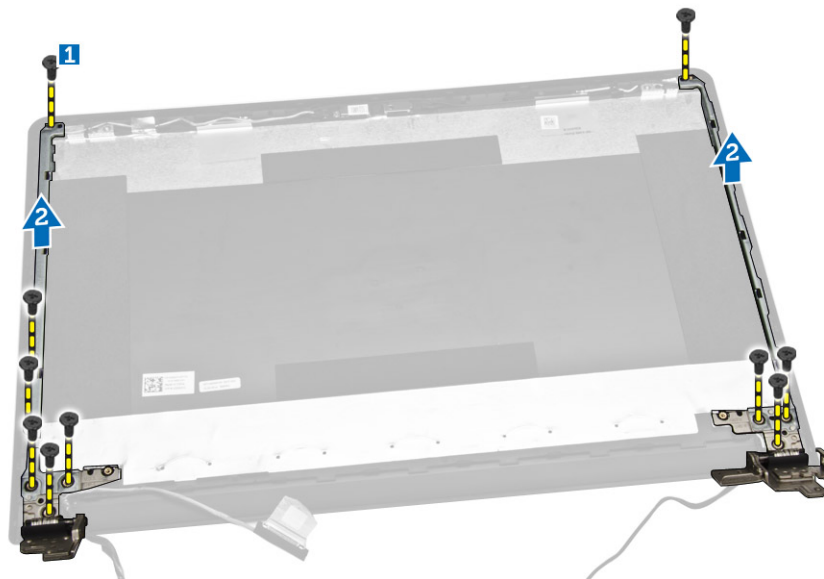
Sette på kameraet

1. Sett kameraet på skjermenheten.
2. Sett på plass:
 - a. [skjermenhet](#)
 - b. [bunndeksel](#)
 - c. [tastatur](#)
 - d. [minnemodul](#)
 - e. [WLAN-kort](#)
 - f. [harddisk](#)
 - g. [tilgangspanel](#)
 - h. [optisk stasjon](#)

- i. [batteri](#)
- 3. Følg fremgangsmåten i [Etter at du har arbeidet inne i datamaskinen](#).

Ta av skjermhengslene

1. Følg prosedyrene i [Før du arbeider inne i datamaskinen](#).
2. Fjern:
 - a. [batteri](#)
 - b. [optisk stasjon](#)
 - c. [tilgangspanel](#)
 - d. [harddisk](#)
 - e. [minnemodul](#)
 - f. [tastatur](#)
 - g. [hovedkort](#)
 - h. [skjermenhet](#)
 - i. [skjermramme](#)
3. Utfør følgende trinn, som vist på illustrasjonen:
 - a. Fjern skruene som fester skjermhengslene til skjermenheten [1].
 - b. Fjern skjermhengslene [2].



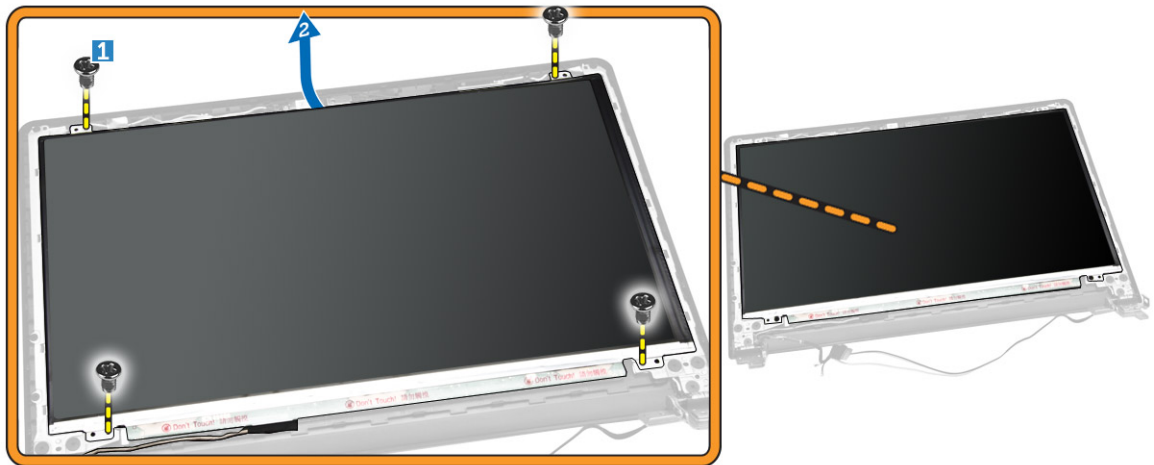
Sette på skjermhengslene

1. Trekk til skruene som fester skjermhengslene til skjermenheten.
2. Sett på plass:
 - a. [skjermramme](#)
 - b. [skjermenhet](#)
 - c. [hovedkort](#)
 - d. [tastatur](#)
 - e. [minnemodul](#)
 - f. [harddisk](#)

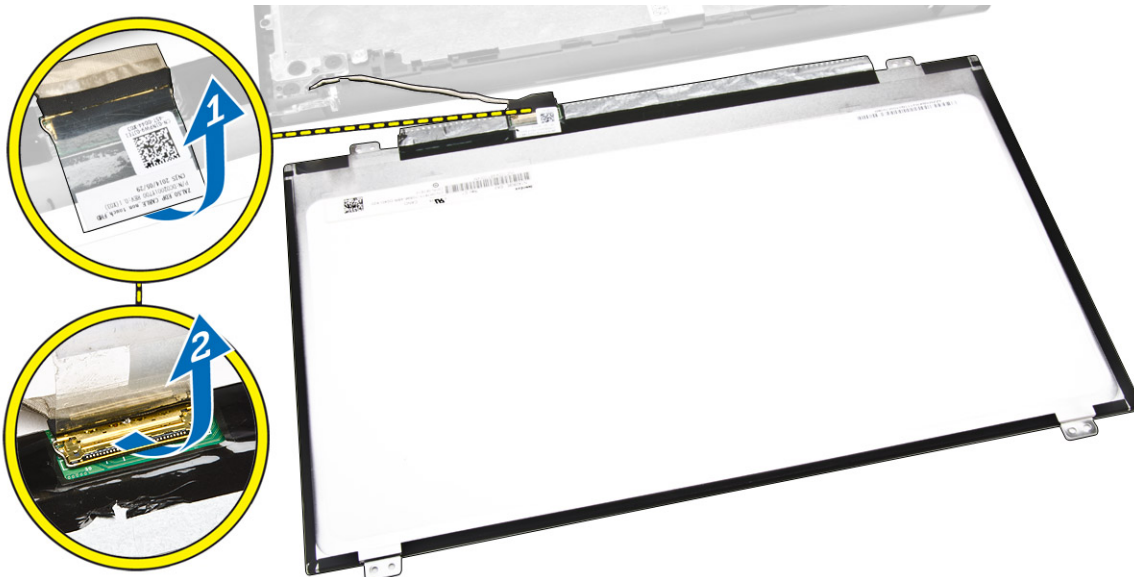
- g. [tilgangspanel](#)
 - h. [optisk stasjon](#)
 - i. [batteri](#)
3. Følg fremgangsmåten i [Etter at du har arbeidet inne i datamaskinen](#).

Ta av skjermpanelet

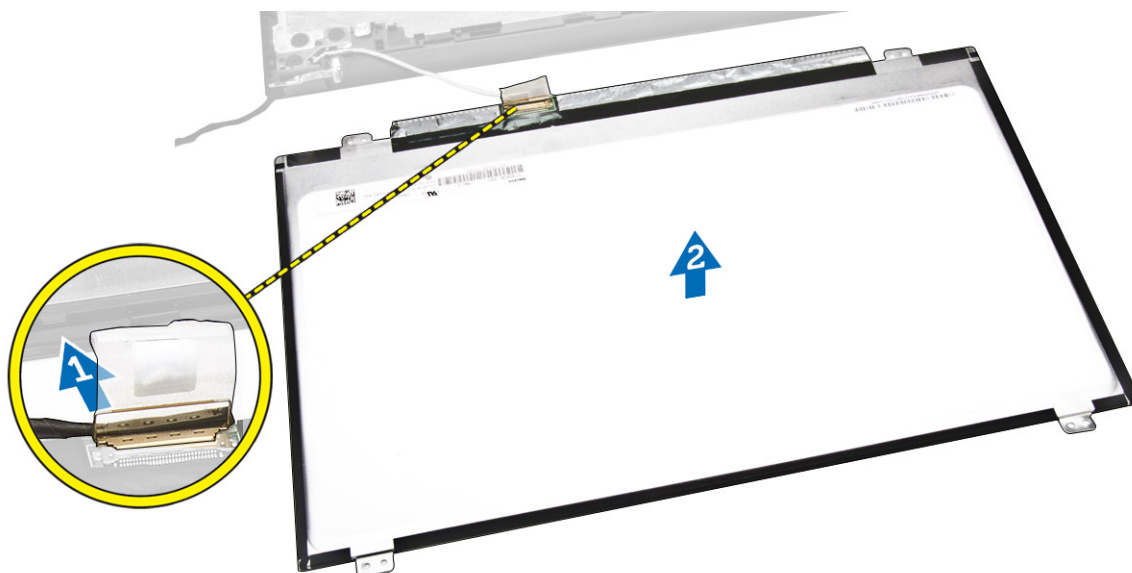
1. Følg prosedyrene i [Før du arbeider inne i datamaskinen](#).
2. Fjern:
 - a. [batteri](#)
 - b. [optisk stasjon](#)
 - c. [tilgangspanel](#)
 - d. [harddisk](#)
 - e. [minnemodul](#)
 - f. [tastatur](#)
 - g. [hovedkort](#)
 - h. [skjermenhet](#)
 - i. [skjermramme](#)
 - j. [skjermhengsler](#)
3. Utfør følgende trinn, som vist på illustrasjonen:
 - a. Fjern skruene som fester skjermpanelet til skjermenheten [1].
 - b. Løft skjermpanelet for å få tilgang til kablene under [2].



4. Utfør følgende trinn, som vist på illustrasjonen:
 - a. Fjern teipen som fester eDP-kabelen til datamaskinen [1].
 - b. Løft og ta ut eDP-kabelen [2].



5. Utfør følgende trinn, som vist på illustrasjonen:
- Koble eDP-kabelen fra datamaskinen [1].
 - Fjern skjermpanelet fra datamaskinen [2].



Sette på skjermpanelet

- Koble skjermkabelen til skjermpanelet.
- Fest teipen for å feste skjermkabelen.
- Legg skjermpanelet ned på skjermenheten.
- Trekk til skruene for å feste skjermpanelet til skjermenheten.
- Sett på plass:
 - [skjermhengsler](#)

- b. [skjermsramme](#)
 - c. [skjermsenhet](#)
 - d. [hovedkort](#)
 - e. [tastatur](#)
 - f. [minnemodul](#)
 - g. [harddisk](#)
 - h. [tilgangspanel](#)
 - i. [optisk stasjon](#)
 - j. [batteri](#)
6. Følg fremgangsmåten i [Etter at du har arbeidet inne i datamaskinen](#).

Systemoppsett

Systemoppsettet gir deg muligheten til å administrere datamaskinens maskinvare og spesifisere BIOS-alternativer. Fra systemoppsettet kan du:

- Endre NVRAM-innstillingene etter at du har lagt til eller fjernet maskinvare.
- Se på systemets maskinvarekonfigurering
- Aktivere eller deaktivere integrerte enheter
- Sette ytelses- og strømadministrasjonsgrenser
- Administrere datamaskinens sikkerhet


Oppstartsrekkefølge

Oppstartsrekkefølgen gir deg muligheten til å overstyre den systemdefinerte oppstartsrekkefølgen, og starte på en angitt enhet (f.eks. en optisk stasjon eller annen harddisk). Under POST, når Dell-logoen vises, kan du:


- Åpne systemkonfigurasjon ved å trykke <F2>
- Åpne en engangsoppstartsmeny ved å trykke <F12>

Oppstartsmenyen vises enhetene som du kan starte fra, inkludert et alternativ for diagnostisering. Alternativene på oppstartsmenyen er:

- Removable Drive (ekstern flyttbar stasjon) (hvis tilgjengelig)
- STXXXX Drive (stasjon STXXXX)

 **MERK:** XXX angir SATA-nummeret.


- Optical Drive (optisk stasjon)
- Diagnostics (Diagnostikk)

 **MERK:** Hvis du velger Diagnostics, vil du bli presentert med **ePSA diagnostics**-skjermen.


Skjermen med oppstartseksvensen gir deg også muligheten til å gå inn på systemoppsettet.

Navigeringsknapper


Følgende tabell viser navigeringstastene for systemoppsettet.

 **MERK:** Når det gjelder de fleste av alternativene på systemoppsettet så blir de endringene du gjør registrert, men de vil ikke gjelde før etter at du har startet systemet på nytt.

Tabell 1. Navigeringsknapper

Taster	Navigasjon
Opp-pil	Går til forrige felt
Ned-pil	Går til neste felt
<Enter>	Gir deg muligheten til å velge en verdi i det valgte feltet (hvis mulig), eller følge en kobling i et felt.
Mellomromstast	Utvider eller slår sammen en nedtrekksliste hvis tilgjengelig.
<Tab>	Flytter markøren til neste fokusområde.  MERK: Gjelder bare standard grafisk visning.
<Esc>	Går til forrige side helt fra til hovedmenyen. Hvis du trykker <Esc> på hovedmenyen, vil du bli presentert med en melding som ber deg lagre ev. endringer og starte systemet på nytt.
<F1>	Viser systemoppsettets hjelpefil.

Alternativer i System Setup (Systemoppsett)

 **MERK:** Avhengig av datamaskinen og enhetene som er installert, er det mulig at noen av elementene i denne listen ikke vises.



Tabell 2. Generelt

Option	Beskrivelse
System Information	Denne delen inneholder en oversikt over de viktigste maskinvarefunksjonene på datamaskinen. <ul style="list-style-type: none"> System Information (systeminformasjon) - Viser BIOS Version (BIOS-versjon), Service Tag (servicemerke), Asset Tag (gjenstandsmerke), Ownership Tag (eierskapsmerke), Ownership Date (eierskapsdato), Manufacture Date (produksjonsdato) og Express Service Code (ekspreservicekode). Memory Information (minneinformasjon) – Viser Memory Installed (installert minne), Memory Available (tilgjengelig minne), Memory Speed (minnehastighet), Memory Channels Mode (minnekanalmodus), Memory Technology (minneteknologi), DIMM A Size (DIMM A-størrelse) og DIMM B Size (DIMM B-størrelse). Processor Information (prosessorinformasjon): Viser Processor Type (prosessortype), Core Count (antall kjerner), Processor ID (prosessor-ID), Current Clock Speed (gjeldende klokkehastighet), Minimum Clock Speed (minste klokkehastighet), Maximum Clock Speed (største klokkehastighet), Processor L2 Cache (L2-buffer for prosessor), Processor L3 Cache (L3-buffer for prosessor), HT Capable (HT-aktivert) og 64-Bit Technology (64-biters teknologi). Device Information (enhetsinformasjon): Viser Primary Hard Drive (primær harddisk), LOM MAC Address (LOM MAC-adress), Video Controller (videokontroll), Video BIOS Version (video BIOS-versjon), Video Memory (videominne), Panel Type (paneltype), Native Resolution (Opprinnelig oppløsning), Audio Controller (lydkontroll), Wi-Fi Device (Wi-Fi-enhet), Cellular Device (celleenhet), Bluetooth Device (Bluetooth-enhet).
Battery Information	Viser batteristatusen og hvilken type strømadapter som er koblet til datamaskinen.



Option	Beskrivelse
Boot Sequence	<p>Boot Sequence</p> <p>Kan brukes til å endre hvilken rekkefølge datamaskinen skal søke etter et operativsystem. Valgmulighetene er:</p> <ul style="list-style-type: none"> • Windows Boot Manager • UEFI <p>Som standard er alle alternativene haket av. Du kan også deaktivere et alternativ, eller endre oppstartsrekkefølgen.</p>
	<p>Boot List Option</p> <p>Her kan oppstartslisten endres.</p> <ul style="list-style-type: none"> • Legacy (Eldre) • UEFI
Advanced Boot Options	<p>Dette alternativet brukes til å aktivere støtten for eldre ROM. Som standard er alternativet Enable Legacy Option ROMs ikke haket av.</p>
Date/Time	<p>Her kan du endre dato og klokkeslett.</p>

Tabell 3. System Configuration (Systemkonfigurasjon)

Option	Beskrivelse
Integrated NIC	<p>Her kan du konfigurere den integrerte nettverkskontrolleren. Alternativene er:</p> <ul style="list-style-type: none"> • Disabled (Deaktivert) • Enabled (Aktivert) • Enabled w/PXE (aktivert m/PXE): Dette alternativet er aktivert som standard.
SATA Operation	<p>Her kan du konfigurere den interne SATA-harddiskkontrolleren. Alternativene er:</p> <ul style="list-style-type: none"> • Disabled (Deaktivert) • AHCI: Dette alternativet er aktivert som standard.
Drives	<p>Her kan du konfigurere de integrerte SATA-stasjonene. Alle stasjonene er aktivert som standard. Alternativene er:</p> <ul style="list-style-type: none"> • SATA-0: Dette alternativet er aktivert som standard. • SATA-1: Dette alternativet er aktivert som standard.
SMART Reporting	<p>Dette feltet kontrollerer om harddiskfeil for integrerte harddisker rapporteres under systemoppstart. Denne teknologien er en del av SMART (Self Monitoring Analysis and Reporting Technology)-spesifikasjonen. Dette alternativet er deaktivert som standard.</p> <ul style="list-style-type: none"> • Enable SMART Reporting (aktiver SMART-rapportering)
USB Configuration	<p>Dette feltet konfigurerer den integrerte USB-kontrolleren. Hvis Boot Support (oppstartstøtte) er aktivert, vil systemet kunne starte fra enhver</p>






Option	Beskrivelse
	<p>type USB-basert masselagringsenhet (harddisker, minnepinner, disketter).</p> <p>Hvis USB-porten er aktivert, er enheten som er koblet til denne porten aktivert og tilgjengelig for operativsystem.</p> <p>Hvis USB-porten er deaktivert, kan ikke operativsystemet se noen enhet koblet til denne porten.</p> <ul style="list-style-type: none"> • Enable Boot Support (Aktiver oppstartstøtte) • Enable External USB Port (Aktiver ekstern USB-port) • Enable USB3.0 Controller (Aktiver USB 3.0-kontrolleren) <p> MERK: USB-tastatur og mus arbeider alltid i BIOS-oppsettet uavhengig av disse innstillingene.</p>
Audio	<p>Dette feltet gir deg muligheten til å aktivere eller deaktivere det integrerte lydkortet. Som standard er alternativet Enable Audio valgt.</p>
Miscellaneous Devices	<p>Her kan du aktivere eller deaktivere følgende enheter:</p> <ul style="list-style-type: none"> • Enable Microphone (aktiver mikrofon) • Enable Camera (aktiver kamera) • Enable Media Card (aktiver mediekort) • Disable Media Card (Deaktiver mediekort) <p> MERK: Alle enheter er aktivert som standard.</p> <p>Du kan også aktivere eller deaktivere mediekort.</p>

Tabell 4. Skjermkort

Option	Beskrivelse
LCD Brightness	<p>Her kan du stille inn lysstyrken på skjermen, avhengig av strømkilde (batteri eller nettstrøm).</p> <p> MERK: Innstillingen Video (skjerm) vises bare hvis det er installert et skjermkort i systemet.</p>
Switchable Graphics	<p>Dette alternativet aktiverer eller deaktiverer byttbare grafikkteknologier. Her kan du stille inn lysstyrken på skjermen, avhengig av strømkilde (batteri eller nettstrøm).</p> <p> MERK: Det skal bare aktiveres for Windows 7 og nyere versjoner av Windows eller Ubuntu OS.</p>


Tabell 5. Security (Sikkerhet)

Option	Beskrivelse
Admin Password	<p>Her kan du angi, endre eller slette administratorpassordet.</p>

Option	Beskrivelse
	<p> MERK: Du må angi administratorpassordet før du angir system- eller harddiskpassord. Hvis administratorpassordet slettes, slettes også system- og harddiskpassordet automatisk.</p> <p> MERK: Passordendringer trer i kraft umiddelbart.</p> <p>Standardinnstilling: Ikke angitt</p>
System Password	<p>Her kan du angi, endre eller slette systempassordet.</p> <p> MERK: Passordendringer trer i kraft umiddelbart.</p> <p>Standardinnstilling: Ikke angitt</p>
Internal HDD-0 Password	<p>Brukes til å stille inn, endre eller slette passordet på systemets interne harddisk.</p> <p> MERK: Passordendringer trer i kraft umiddelbart.</p> <p>Standardinnstilling: Ikke angitt</p>
Strong Password	<p>Her kan du angi at sterke passord alltid må angis.</p> <p>Standardinnstilling: Enable Strong Password (Aktiver sterkt passord) er ikke valgt.</p> <p> MERK: Hvis sterkt passord er aktivert, må administrator- og systempassordene inneholde minst én stor bokstav og én liten bokstav og være minst 8 tegn langt.</p>
Password Configuration	<p>Her kan du fastsette minimum og maksimum lengde på administrator- og systempassord.</p>
Password Bypass	<p>Her kan du aktivere eller deaktivere tillatelse til å gå forbi systempassordet og det interne HDD-passordet hvis de er angitt.</p> <p>Alternativene er:</p> <ul style="list-style-type: none"> • Disabled (Deaktivert) • Reboot bypass (forbigåelse ved omstart) <p>Standardinnstilling: Disabled (Deaktivert)</p>
Password Change	<p>Her kan du aktivere eller deaktivere tillatelse til å endre system- og harddiskpassordet når administratorpassordet er angitt.</p> <p>Standardinnstilling: Allow Non-Admin Password Changes (Tillat endring av andre passord enn administratorpassord) er valgt</p>
Non-Admin Setup Changes	<p>Her kan du bestemme om endringer av oppsettalternativene skal kunne utføres når det er angitt et administratorpassord. Hvis alternativet er deaktivert, er oppsettalternativene låst av administratorpassordet.</p>
CPU XD Support	<p>Brukes til å aktivere modusen Execute Disable (utfør deaktivering) for prosessoren.</p>

Option	Beskrivelse
	Enable CPU XD Support (aktiver CPU XD-støtte) (Standardinnstilling)
Admin Setup Lockout	Brukes til å starte Setup når det er angitt et administratorpassord. Standardinnstilling: Enable Admin Setup Lockout (aktiver utestenging fra oppsett ved satt administratorpassord) er ikke valgt.

Tabell 6. Secure Boot


Option	Beskrivelse
Secure Boot Enable	<p>Dette alternativet aktiverer eller deaktiverer Secure Boot-funksjonen.</p> <ul style="list-style-type: none"> • Disabled (Deaktivert) • Enabled (Aktivert) <p>Standardinnstilling: Alternativet er deaktivert.</p>
Expert Key Management	<p>Brukes til å manipulere databasene med sikkerhetsnøkler hvis systemet er i modusen Custom (Egendefinert). Alternativet Enable Custom Mode (Aktiver egendefinert modus) er deaktivert som standard. Alternativene er:</p> <ul style="list-style-type: none"> • PK • KEK • db • dbx <p>Hvis du aktiverer Custom Mode (Egendefinert modus), vises de relevante alternativene for PK, KEK, db, and dbx. Alternativene er:</p> <ul style="list-style-type: none"> • Save to File (Lagre til fil) - Lagrer nøklene i en brukervalgt fil • Replace from File (Erstatt fra fil) - Erstatter den gjeldende nøkkel med en nøkkel fra en valgt fil • Append from File (Legg til fra fil) - Legger til en nøkkel i den valgte databasen fra en valgt fil • Delete (Slett) - Sletter den valgte nøkkelen • Reset All Keys (Tilbakestill alle nøkler) - Tilbakestill til standardinnstillingen • Delete All Keys (Slett alle nøkler) - Sletter alle nøkler <p> MERK: Hvis du deaktiverer egendefinert modus vil alle endringer du har gjort bli slettet og alle nøkler vil bli tilbakestilt til standardinnstillingen.</p>


Tabell 7. Performance (Ytelse)

Option	Beskrivelse
Multi Core Support	Dette feltet spesifiserer om prosessen skal ha én eller alle kjernene aktivert. Ytelsen i noen applikasjoner forbedres med flere kjerner. Dette alternativet er aktivert som standard. Det brukes til å aktivere eller deaktivere støtte av flere kjerner for prosessoren. Den installerte

Option	Beskrivelse
	<p>prosessen støtter to kjerner. Dersom multikjernestøtte aktiveres, aktiveres to kjerner. Hvis multikjernestøtte deaktiveres, aktiveres én kjerne.</p> <ul style="list-style-type: none"> • Enable Multi Core Support (Aktiver multikjernestøtte) <p>Standard innstilling: Alternativet er aktivert.</p>
Intel SpeedStep	<p>Brukes til å aktivere eller deaktivere funksjonen Intel SpeedStep.</p> <ul style="list-style-type: none"> • Enable Intel SpeedStep (Aktiver Intel SpeedStep) <p>Standard innstilling: Alternativet er aktivert.</p>
C States Control	<p>Brukes til å aktivere eller deaktivere ekstra hviletillstander prosessen.</p> <ul style="list-style-type: none"> • C States (C-tillstander) <p>Standard innstilling: Alternativet er aktivert.</p>
Intel TurboBoost	<p>Brukes til å aktivere eller deaktivere prosessormodusen Intel TurboBoost.</p> <ul style="list-style-type: none"> • Enable Intel TurboBoost (Aktiver Intel SpeedStep) <p>Standard innstilling: Alternativet er aktivert.</p>
Hyper-Thread Control	<p>Brukes til å aktivere eller deaktivere HyperThreading i prosessen.</p> <ul style="list-style-type: none"> • Disabled (Deaktivert) • Enabled (Aktivert) <p>Standard innstilling: Alternativet er aktivert.</p>

Tabell 8. Power Management (Strømstyring)

Option	Beskrivelse
AC Behavior	<p>Brukes til å aktivere eller deaktivere at datamaskinen slår seg på automatisk når den kobles til en strømadapter.</p> <p>Standardinnstilling: Wake on AC (start ved vekselstrøm) er ikke valgt.</p>
Auto On Time	<p>Brukes til å angi et klokkeslett da datamaskinen skal slås på automatisk. Alternativene er:</p> <ul style="list-style-type: none"> • Disable (Deaktivert)(standard) • Every Day (Hver dag) • Weekdays (Ukedager) • Select Days (Utvalgte dager)
USB Wake Support	<p>Brukes til å aktivere at USB-enheter skal kunne vekke systemet fra ventemodus.</p> <p> MERK: Denne funksjonen fungerer bare hvis systemet er koblet til strøm. Hvis strømadapteren fjernes i ventemodus, vil systemoppsettet stenge strømmen fra alle USB-porter for å spare på batteriet.</p>

Option	Beskrivelse
	<ul style="list-style-type: none"> • Enable USB Wake Support (aktiver støtte for USB-vekking) <p>Standardinnstilling: Alternativet er deaktivert.</p>
Wake on LAN/WLAN	<p>Brukes til å aktivere eller deaktivere funksjonen som slår på datamaskinen av hvis det utløses et LAN-signal.</p> <ul style="list-style-type: none"> • Disabled (deaktivert): Dette alternativet er aktivert som standard • LAN Only (bare LAN)
Advanced Battery Charge Configuration	<p>Dette alternativet lar deg maksimere batteriets helse. Ved å aktivere dette alternativet vil systemet bruke standard ladealgoritme og andre teknikker til å forbedre batteriets helse når maskinen ikke benyttes.</p> <p>Disable (Deaktivert)(standard)</p>
Primary Battery Charge Configuration	<p>Brukes til å velge lademodus for batteriet. Alternativene er:</p> <ul style="list-style-type: none"> • Adaptive • Standard – Lader opp batteriet ved en standard hastighet • Primarily AC use (primært bruk med strømforsyning) • Custom (Egendefinert) <p>Hvis Custom Charge (egendefinert lading) er valgt, kan du også konfigurere Custom Charge Start og Custom Charge Stop (start- og sluttidspunkter for ladingen).</p> <p> MERK: Det er ikke sikkert at alle lademodus er tilgjengelig for batteriet ditt. Hvis du vil aktivere dette, må du deaktivere alternativet Advanced Battery Charge Configuration (Avansert ladekonfigurasjon).</p>

Tabell 9. POST Behavior (Post-atferd)

Option	Beskrivelse
Adapter Warnings	<p>Brukes til å aktivere eller deaktivere advarslene i systemoppsettet (BIOS) når du bruker visse strømadaptere.</p> <p>Standardinnstilling: Enable Adapter Warnings (aktiver adapteradvarsler)</p>
Fn Lock Option	<p>Brukes ved kombinasjonen <Fn> +<Esc> for å bla gjennom den primære atferden til F1–F12, mellom deres standard- og sekundære funksjoner.</p> <ul style="list-style-type: none"> • Lock Mode Disable/Standard. (Låsmodus Deaktivert/Standard). Dette alternativet er aktivert som standard. • Lock Mode Enable / Secondary (Låsmodus aktivert / Sekundær)
Fastboot	<p>Dette alternativet kan påskynde oppstartsprosessen ved å forbyrke noen kompatibilitetstrinn. Alternativene er:</p> <ul style="list-style-type: none"> • Minimal • Thorough (Grundig) (Standard)

Option	Beskrivelse
	<ul style="list-style-type: none"> • Auto

Tabell 10. Virtualization Support (Visualiseringsstøtte)

Option	Beskrivelse
Virtualization	<p>Brukes til å aktivere eller deaktivere funksjonen Intel Virtualization Technology.</p> <ul style="list-style-type: none"> • Enable Intel Virtualization Technology (Default) (Aktiver Intel Virtualization Technology (standard))
VT for Direct I/O	<p>Aktiverer eller deaktiverer Virtual Machine Monitor (VMM) gjennom bruk av ekstra maskinvare som tilbys av Intel® virtualiseringsteknologi for direkte I/U.</p> <p>Enable VT for Direct I/O (Aktiver Intel VT for direkte I/U) - Valgt som standard.</p>

Tabell 11. Trådløs

Option	Beskrivelse
Wireless Switch	<p>Her kan du angi hvilke trådløse enheter som skal kontrolleres av trådløsbryteren. Alternativene er:</p> <ul style="list-style-type: none"> • WLAN/WiGig • Bluetooth <p>Alle alternativene er aktivert som standard.</p>
Wireless Device Enable	<p>Brukes til å aktivere eller deaktivere trådløsenhetene.</p> <ul style="list-style-type: none"> • WLAN/WiGig • Bluetooth <p>Alle alternativene er aktivert som standard.</p>

Tabell 12. Maintenance (Vedlikehold)



Option	Beskrivelse
Service Tag	Viser servicemerket til datamaskinen din.
Asset Tag	Brukes til å opprette en utstyrskode for systemet hvis det ikke allerede er gjort. Dette alternativet er ikke angitt som standard.
BIOS Downgrade	Dette feltet styrer blinking i systemets fastvaren til forrige revisjoner. Gjør at BIOS kan nedgradere (aktivert som standard)

Tabell 13. System Logs (Systemlogger)

Option	Beskrivelse
BIOS Events	Brukes til å vise og fjerne (BIOS) POST-hendelsene i systemoppsettet.

Oppdatere BIOS

Det anbefales at du oppdaterer BIOS (systemoppsettet) når du bytter hovedkort eller hvis det finnes en oppdatering tilgjengelig. På bærbare datamaskiner må du sørge for at batteriet er fulladet og koblet til en strømkontakt

1. Start datamaskinen på nytt.
2. Gå til **dell.com/support**.
3. Tast inn **servicekoden** eller **ekspreservicekoden**, og klikk deretter **Submit** (send).
 -  **MERK:** Du finner servicekoden ved å klikke på **Where is my Service Tag?** (Hvor er servicekoden min?).
 -  **MERK:** Hvis du ikke finner servicekoden, klikker du på **Detect My Product** (Finn produktet mitt). Følg instruksjonene på skjermen.
4. Hvis du ikke finner servicekoden, klikker du på produktkategorien til datamaskinen.
5. Velg **Product Type** (Produkttype) fra listen.
6. Velg datamaskinmodellen og siden **Product Support** (Produktstøtte) for datamaskinen vises.
7. Klikk **Get drivers** (Hent drivere) og klikk deretter **View All Drivers** (Vis alle drivere). Siden Drivers and Downloads (Drivere og nedlastinger) vises.
8. På skjermen med drivere og nedlastinger, under listen **Operating System** (Operativsystem) må du velge **BIOS**.
9. Finn den siste BIOS-filen og klikk deretter **Download File** (last ned fil).


Du kan også analysere hvilke drivere som trenger en oppdatering. Klikk **Analyze System for Updates** (Analyser systemet for oppdateringsbehov) og følg instruksjonene på skjermen.
10. Velg ønsket nedlastingsmetode i vinduet **Please select your download method below** (Velg nedlastingsmetode nedenfor). Klikk deretter på **Download File** (Last ned fil). Vinduet **File Download** (Filnedlasting) vises.
11. Klikk **Save** (lagre) for å lagre filen på datamaskinen din.
12. Klikk **Run** (kjør) for å installere den oppdaterte BIOS-filen på datamaskinen din. Følg anvisningene på skjermen.


System- og oppsettpassord

Du kan opprette et system- og et installeringspassord for å sikre datamaskinen.

Passordtype	Beskrivelse
System Password (Systempassord)	Et passord som du må taste inn for å kunne logge deg på systemet.
Setup password (Installeringspassord)	Et passord som du må taste inn for å få tilgang til datamaskinens BIOS-innstillinger.


 **FORSIKTIG: Passordfunksjonen gir deg et grunnleggende sikkerhetsnivå på datamaskinen din.**

 **FORSIKTIG: Alle kan få tilgang til data som er lagret på datamaskinen din hvis den ikke er låst og ligger uovervåket.**

 **MERK:** Datamaskinen din blir levert med system- og installeringspassordet deaktivert.

Tilordne et system- og oppsettpassord

Du kan tildele et nytt **systempassord** og/eller et **installeringspassord**, eller endre et eksisterende **systempassord** og/eller **installeringspassord** bare når **Password Status** (Passordstatus) er **Unlocked** (ilåst). Hvis passordstatusen er **Locked** (låst), kan du ikke endre systempassordet.

 **MERK:** Hvis passordbryteren er deaktivert, vil det eksisterende system- og installeringspassordet bli slettet og du vil ikke trenge systempassord for å kunne komme inn på datamaskinen.

Hvis du vil på systeminnstillingene må du trykke <F2> rett etter at du har slått på maskinen eller startet på nytt.

1. På skjermen **System BIOS** eller **System Setup** (systemoppsett) må du velge **System Security** (systemsikkerhet) og deretter trykke <Enter>.

Skjermen **System Security** (systemsikkerhet) vises.

2. På skjermen **System Security** (systemsikkerhet) må du kontrollere at feltet **Password Status** (passordstatus) er **Unlocked** (ulåst).

3. Velg **System Password**, tast inn systempassordet og trykk deretter <Enter> eller <Tab>.

Bruk følgende retningslinje når du skal tildele systempassordet:

- Et passord kan ha opp til 32 tegn.
- Passordet kan inneholde numrene 0 til 9.
- bare små bokstaver er tillatt, slik at du kan ikke bruke store bokstaver.
- Bare følgende spesialtegn er tillatt: mellomrom, ("), (+), (,), (-), (.), (/), (:), (|), (\), (|), (`).

Tast inn systempassordet på nytt når du blir bedt om det.

4. Tast inn systempassordet som du tastet inn tidligere og klikk deretter **OK**.
5. Velg **Setup Password**, tast inn systempassordet og trykk deretter <Enter> eller <Tab>.
En melding ber deg taste inn installeringspassordet på nytt.
6. Tast inn installeringspassordet som du tastet inn tidligere og klikk deretter **OK**.
7. Trykk <Esc> og du blir bedt om å lagre endringene.
8. Trykk <Y> hvis du vil lagre endringene.

Datamaskinen starter på nytt.

Slette eller endre et eksisterende system og/eller installasjonspassord.

Kontroller at **Password Status** (passordstatus) er ulåst (på systemoppsettet) før du prøver å slette eller endre eksisterende system- og/eller installeringspassordet. Du kan ikke slette eller endre et eksisterende system- eller installeringspassord hvis **Password Status** er låst.

Hvis du vil på systeminnstillingene må du trykke <F2> rett etter at du har slått på maskinen eller startet på nytt.

1. På skjermen **System BIOS** eller **System Setup** (systemoppsett) må du velge **System Security** (systemsikkerhet) og deretter trykke <Enter>.

Skjermen **System Security** (systemsikkerhet) vises.

2. På skjermen **System Security** (systemsikkerhet) må du kontrollere at feltet **Password Status** (passordstatus) er **Unlocked** (ulåst).

3. Velg **System Password** (systempassord), endre eller slett eksisterende systempassord og trykk deretter <Enter> eller <Tab>.

4. Velg **Setup Password** (installeringspassord), endre eller slett eksisterende installeringspassord og trykk deretter <Enter> eller <Tab>.



MERK: Hvis du endrer system- og/eller installeringspassordet må du taste inn det nye passordet når du blir bedt om det. Hvis du skal slette system- og/eller installeringspassordet må du bekrefte slettingen når du blir bedt om det.

5. Trykk <Esc> og du blir bedt om å lagre endringene.
6. Trykk <Y> hvis du vil lagre endringene før du går ut av systemoppsettet.
Datamaskinen starter på nytt.

Diagnostikk

Enhanced Pre-Boot System Assessment (ePSA)-diagnostikk

ePSA-diagnostikk (også kjent som systemdiagnostikk) utfører en komplett kontroll av maskinvaren din. ePSA er en del av BIOS, og startes internt av BIOS. den innebygde systemdiagnosen gir deg et sett med alternativer for spesielle enheter, eller enhetsgrupper, slik at du kan:

- Kjøre testene automatisk eller i et interaktivt modus
- Repetere testene
- Vise eller lagre testresultatene
- Utføre grundige tester for å introdusere flere testalternativer, som kan gi mer informasjon om enheten(e) med problemer
- Se på statusmeldinger som informerer deg om testene blir utført vellykket
- Se på feilmeldinger som informerer deg om problemer som oppstod under testing



FORSIKTIG: Du må bare bruke verktøyene for systemdiagnos til å teste datamaskinen din. Hvis du bruker testene på andre datamaskiner kan dette føre til ugyldige resultater eller ugyldige meldinger.





MERK: Noen av testene for spesielle enheter krever tilbakemelding fra brukeren. Du må alltid forsikre deg om at du er ved datamaskinen når du utfører diagnosetestene.

1. Slå på datamaskinen.
2. Når datamaskinen starter opp, må du trykke <F12> når du ser Dell-logoen.
3. På oppstartsmenyne må du velge alternativet **Diagnostics** (diagnostikk).
Vinduet **Enhanced Pre-boot System Assessment** vises, og her ser du en liste over alle enheten på datamaskinen. De diagnostiske verktøyene starter testene på alle registrerte enheter.
4. Hvis du ønske rå kjøre diagnostiske tester på en spesiell enhet, må du trykke <Esc> og deretter klikke **Yes** (ja) for å stoppe testene.
5. Velg deretter enheten på venstre pane og klikk deretter **Run Tests** (kjør tester).
6. Hvis det er noen problemer, vises feilkodene.
Noter deg feilkoden og ta kontakt med Dell.

Spesifikasjoner

Spesifikasjoner

 **MERK:** Tilbudene kan variere fra område til område. Hvis du vil ha mer informasjon om hvordan datamaskinen er konfigurert, klikker du på Start  (**Startikon**) → **Hjelp og støtte** og velger alternativet for å vise informasjon om datamaskinen.

Tabell 14. Systeminformasjon

Funksjon	Beskrivelse
Brikkesett	Integrert i prosessoren
DRAM-bussbredde	64-biters
Flash EPROM	8 MB

Tabell 15. Prosessor

Funksjon	Beskrivelse
Processor Type	<ul style="list-style-type: none"> 4. generasjon Intel Core i3 5. generasjon Intel Core i3/i5/i7 Intel Celeron Dual Core Intel Pentium Quard Core
L1-cache	128 KB
L2-cache	512 KB
L3-cache	Opptil 4 MB

Tabell 16. Minne

Funksjon	Beskrivelse
Minnekontakt	to internt tilgjengelige DDR3L-kontakter
Minnekapasitet	2 GB, 4 GB og 8 GB
Minnehastighet	1600 MHz
Minste minne	2 GB
Største minne	16 GB

Tabell 17. Lyd

Funksjon	Beskrivelse
Type	tokanals HD-lyd
Kontroller	Realtek ALC3234 med bølger Maxx-lyd
Stereokonvertering	24-biters (analog-til-digital og digital-til-analog)
Grensesnitt	Intel HDA-buss
Høytalere	2 x 2 W
Volumkontroller	programmeny og tastatur med mediekontrolltaster

Tabell 18. Skjermkort

Funksjon	Beskrivelse
Type skjermkort	eDP
Video-kontroller:	
UMA	Intel HD Graphics (delt minne)
Diskret	NVIDIA GeForce, 820M (opptil 2 GB DDR3)
Databuss:	64-biters
Støtte for ekstern skjerm	VGA

Tabell 19. Kamera


Funksjon	Beskrivelse
Kameraoppløsning	HD-oppløsning
Skjermoppløsning (maksimal)	1280 x 720 (HD) ved 30 fps (maksimum)
Diagonal visningsvinkel	74°

Tabell 20. Kommunikasjon

Funksjon	Beskrivelse
Nettverksadapter	10/100/1000 Mbps Ethernet LAN på hovedkortet (LOM)
Trådløs	<ul style="list-style-type: none"> • Wi-fi 802.11 b/g/n • Bluetooth 4.0

Tabell 21. Porter og kontakter

Funksjon	Beskrivelse
Lyd	én kombinert hodetelefon/mikrofon-port (hodesett)
Skjermkort	VGA
Nettverksadapter	én RJ-45 port
USB:	<ul style="list-style-type: none"> • én USB 3.0-port

Funksjon	Beskrivelse
	<ul style="list-style-type: none"> to USB 2.0-porter
 MERK:	Når USB 3.0-kontakten er tilkoblet, støtter den også Microsoft kjernefeilsøking. Portene er identifisert i dokumentasjonen som fulgte med datamaskinen.
Mediekortleser	ett SD-spor

Tabell 22. Skjerm

Funksjon	Vostro 15-3558	
Type	<ul style="list-style-type: none"> 15,6 tommers HD WLED 15,6 tommers FHD uten berøringsskjerm 	
Dimensjoner:		
	HD uten berøringsskjerm	FHD uten berøringsskjerm
Høyde	224,30 mm (8,83 tommer)	223,80 mm (8,81 tommer)
Diagonalt	396,24 mm (15,60 tommer)	396,24 mm (15,60 tommer)
Bredde	360,00 mm (14,17 tommer)	359,50 mm (14,15 tommer)
Maksimal oppløsning	1366 x 768 piksler	1920 x 1080 piksler
Aktivt område (X/Y)	344,20 mm x 193,50 mm (13,55 tommer x 7,62 tommer)	
Maksimal lysstyrke	200 nit	
Visningsvinkel	0° (lukket) til 135°	
Oppdateringsfrekvens	60 Hz	
Minste visningsvinkler:		
Horisontalt	40° / 40°	
Vertikalt	10° / 30°	
Pikselbredde	0,2265 mm	

Tabell 23. Tastatur

Funksjon	Beskrivelse
Antall taster:	USA 101, Brasil 104, UK 102 og Japan 105

Tabell 24. Styreplate

Funksjon	Beskrivelse
Aktivt område:	
X-akse	105,00 mm (4,13 tommer)
Y-akse	80,00 mm (3,14 tommer)

Tabell 25. Batteri

Funksjon	Beskrivelse
Type	• 4-cellers "smart" litiumbatteri (47 watt-timer)
Dimensjoner:	
Høyde	20,00 mm (0,78 tommer)
Bredde	270 mm (10,63 tommer)
Dybde	37,50 mm (1,47 tommer)
Vekt	0,26 kg (0,56 lb)
Levetid	300 utladinger/oppladinger
Spenning	14,80 VDC
Temperaturområde:	
Ved bruk	0 °C til 35 °C (32 °F til 95 °F)
Ikke i bruk	-40 °C til 65 °C (-40 °F til 149 °F)
Klokkebatteri	3 V CR2032 litium-ion

Tabell 26. Vekselstrømadapter

Funksjon	Beskrivelse
Type	45 W 65 W
Inngangsspenning	100 VAC til 240 VAC
Inngangsfrekvens	50 Hz-60 Hz
Inngangsstrøm (maks.)	
45 W	1,30 A
65 W	1,70 A
Utgangsstrøm	
45 W	2,31 A
65 W	3,34 A
Nominell utgangsspenning	19,5 V ls
Temperaturområde:	

Funksjon	Beskrivelse
Ved bruk	0 °C til 40 °C (32 °F til 104 °F)
Ikke i bruk	-40 °C til 70 °C (-40 °F til 158 °F)

Tabell 27. Fysiske mål


Funksjon	Beskrivelse
Høyde:	
Trykk	24,05 mm (0,95 tommer)
Uten berørings skjerm	23,75 mm (0,93 tommer)
Bredde:	380,0 mm (14,96 tommer)
Dybde:	260,40 mm (10,25 tommer)
Vekt:	
Trykk	2,39 kg (5,28 lb)
Uten berørings skjerm	2,24 kg (4,94 lb)

Tabell 28. Omgivelser

Funksjon	Beskrivelse
Temperatur:	
Ved bruk	0 °C til 35 °C (32 °F til 95 °F)
Oppbevaring	-40 °C til 65 °C (-40 °F til 149 °F)
Relativ luftfuktighet (maks.):	
Ved bruk	10 % til 90 % (ikke-kondenserende)
Oppbevaring	0 % til 95 % (ikke-kondenserende)
Høyde over havet (maksimum):	
Ved bruk	-15,2 m til 3048 m (-50 fot til 10 000 fot) 0° til 35°C
Ikke i bruk	-15,2 m til 10 668 m (-50 fot til 35 000 fot)
Luftforurensningsnivå	G1 som definert i ISA-S71.04-1985

Kontakte Dell

Kontakte Dell

 **MERK:** Hvis du ikke har en aktiv Internett-tilkobling, kan du finne kontaktinformasjon på fakturaen, følgeseddelen, regningen eller i Dells produktkatalog.

Dell tilbyr flere nettbaserte og telefonbaserte støtte- og servicealternativer. Tilgjengeligheten varierer etter land og produkt. Det kan hende at enkelte tjenester ikke er tilgjengelige i ditt område. For å kontakte Dell for spørsmål om salg, teknisk støtte eller kundeservice:

1. Gå til **dell.com/support**.
2. Velg din støttekategori.
3. Kontroller at land eller område stemmer i nedtrekksmenyen **Choose A Country/Region** (Velg et land/område) nederst på siden.
4. Velg ønsket tjenestetype eller kundestøttetype basert på de behovene du har.